



根基營造  
KEDGE CONSTRUCTION

2016

# 根基營造

## 企業社會責任報告書

Kedge Construction Co., Ltd. 2016  
Corporate Social Responsibility Report.

| 誠信 | 品質 | 服務 | 創新 | 永續 |

# 根基營造 2016年 CSR報告書

Kedge Construction Co., Ltd. 2016  
Corporate Social Responsibility Report.



# 目錄

---

## 引言

- 04 關於本報告書
- 06 董事長的話
- 08 2016年重要成就
- 10 企業承諾
- 12 利害關係人溝通

## 經濟面

- 22 關於根基與永續思維
- 29 營運績效
- 34 風險管理

## 環境面

- 40 供應商管理
- 50 環境保護與責任
- 60 創新設計

## 社會面

- 64 根基有愛
- 70 幸福職場
- 82 幸福防護罩
- 96 暖心服務

## 附錄

- 104 第三方查證證書
- 106 G4標準對照表

# 關於本報告書

本報告書呈現之議題係透過實質性分析鑑別與議題分析，由根基營造CSR委員會工作小組多次定期與不定期與各利害關係人議和，篩選議題及決定優先順序後，共同撰寫屬於根基營造之CSR報告書，最後由委員會主任委員、總幹事與小組成員共同審閱檢視及核准本報告書。

本報告書所採用之工程攝影相片係擷取自根基營造連續三年舉辦之全國攝影大賽得獎作品，攝影比賽標的均為根基營造興建之工程作品，經由專業攝影大師翁庭華、建築大師陳邁等五位專業評選，將工程與美學做連結，透過鏡頭訴說各個工程生動的故事與歷史。

## 範疇與數據

本報告書涵蓋根基營造自2016年01月01日至2016年12月31日止。呈現的各項數據是由根基營造各部門依據平日業務辦理及營運時數據蒐集與統計而來，財務資訊由財務部門提供，並經安侯建業聯合會計師事務所(KPMG)查帳確認，符合上市公司公開資訊觀測站揭露之各項數據，並與公司發行之年報一致。

2016年根基營造企業社會責任報告範疇以根基營造為主體，未包含冠德集團內其他相關子公司與企業。區域以台灣地區為主，包含總公司所在區域承攬工程之住宅、科技廠商、生技醫療、大型公共工程、土木、道路、橋樑等建案作為各式各樣的工程營運績效展現，揭露年度為2016財務年度。

此外，OHSAS 18001及TOSHMS都經過第三方公正單位驗證或查證，並配合ISO 9001品質管理系統的導入。職業安全衛生相關績效以國際通用指標表達。若有推估或假設條件，會於各相關內文註明。

本次報告書揭露範圍與2015年相同本公司於2016年間，公司無顯著之規模、結構、所有權或供應鏈的重大變化。

## 撰寫綱領與驗證

採用全球永續報告協會(Global Reporting Initiative, GRI)永續發展報告指南(G4版)以及聯合國永續發展目標SDGs為依據撰寫，推行鑑別、執行與揭露相關資訊，參考在企業及利害關係人所關注的重大議題，而擬定本報告書的架構內容。

為提升資訊透明度及可靠度，本報告經第三方單位英國標準協會(BSI)查證，依據AA1000 AS (2008) 第一類型中度保證等級及GRI G4 核心選項(the Core Option) 進行保證，獨立保證聲明書附於本報告書附錄。

### 發行日期

首版：2015年8月發行；上一次發行日期：2016年8月；下次預計發行日期：2018年8月

### 聯絡資訊

關心根基營造的夥伴、利害關係人或社會大眾，若您對本報告書有任何意見，歡迎聯絡我們，聯絡資訊如下：

總公司地址：台北市106大安區和平東路三段131號3樓  
電話：+886-2-2378-6789 ext.5516 何執行秘書曉菁  
電子信箱：jessie\_ho@kindom.com.tw  
CSR專屬網頁：<http://www.kedge.com.tw/CSR/>

## 根深紮穩 基石永固

### 幸福職場、幸福家庭、幸福生活

根基營造成立35餘年，致力打造台灣這塊土地上各種美好的生活環境，以人本與自然環境關懷、企業永續經營為願景，除根紮穩、基打深之外，冀望積極參與社會議題，展現對人與環境的感念，表達回饋社會的溫暖心意。

連續2年，依據GRI G4指南展開各面向的省視，全面推動「企業社會責任」並發行第3本CSR報告書，於前年獲得英國BSI標準協會認證，成為台灣第一家通過國際標準驗證的股票上市營造公司。

今年根基營造CSR持續呼應《巴黎氣候協定》地球暖化議題，全面深化管理各營建工地資源再利用、碳足跡盤查、供應商綠管理以及綠色採購等措施，積極回應並善盡企業公民的責任與義務，期能為後代子孫、環境永續盡一份心力。因應氣候變遷，研擬各項對策與風險控管。有效應用空拍機及BIM科技創新，迎向工業4.0，實踐以E化為基礎的智慧城市建築管理理念。

根基營造致力於轉型為服務型之營造廠，重視對客戶承諾永久售後服務，提供業界首創灌漿參訪活動，成立客服中心以便能有效的溝通與解決客戶的問題，也藉由CSR的推動把根基之服務對象推展至社會，成為社會之模範生、國內最有價值品牌的營造公司。

馮玉山

## 董事長的話



# 2016年重要成就

## CSR推動

「2016第九屆台灣企業永續報告獎」不動產及營造業-銀獎，財團法人永續能源研究基金會頒發。

## 企業榮耀

「105年台北市綠色採購獎」，台北市政府頒發。  
 「105年新北市政府公共工程優質獎」永汐樹統包工程  
 「中國工程師學會工程優良獎」永汐樹統包工程  
 「2016國家卓越建設獎金質獎」永汐樹統包工程  
 「行政院公共工程委員會第16屆公共工程金質獎」-永汐樹統包工程



## 環境保護

台9線持續進行工程碳足跡盤查  
 「綠建築標章(銀級)」-永汐樹統包工程-樹林運動中心

## 社會面向

取得 OHSAS18001/台灣 TOSHMS 驗證  
 顧客滿意度 98.1 分  
 供應商行為道德簽署比例達 100%  
 台東縣政府頒贈尼伯特風災災損修復感謝狀



## 企業營運

年度成長

+42.2%

「2016第九屆台灣企業永續報告獎」  
 不動產及營造業-銀獎



年度成長

稅後盈餘

2.04 +52.2%

億元

每股稅後盈餘

1.93

元

在地採購比率

100%

2016年度個體營收

81.13

億元

年度成長

+52.0%

# 企業承諾

## 企業社會責任 觀點與承諾

## 企業 社會責任政策

## 根基營造 CSR 委員會

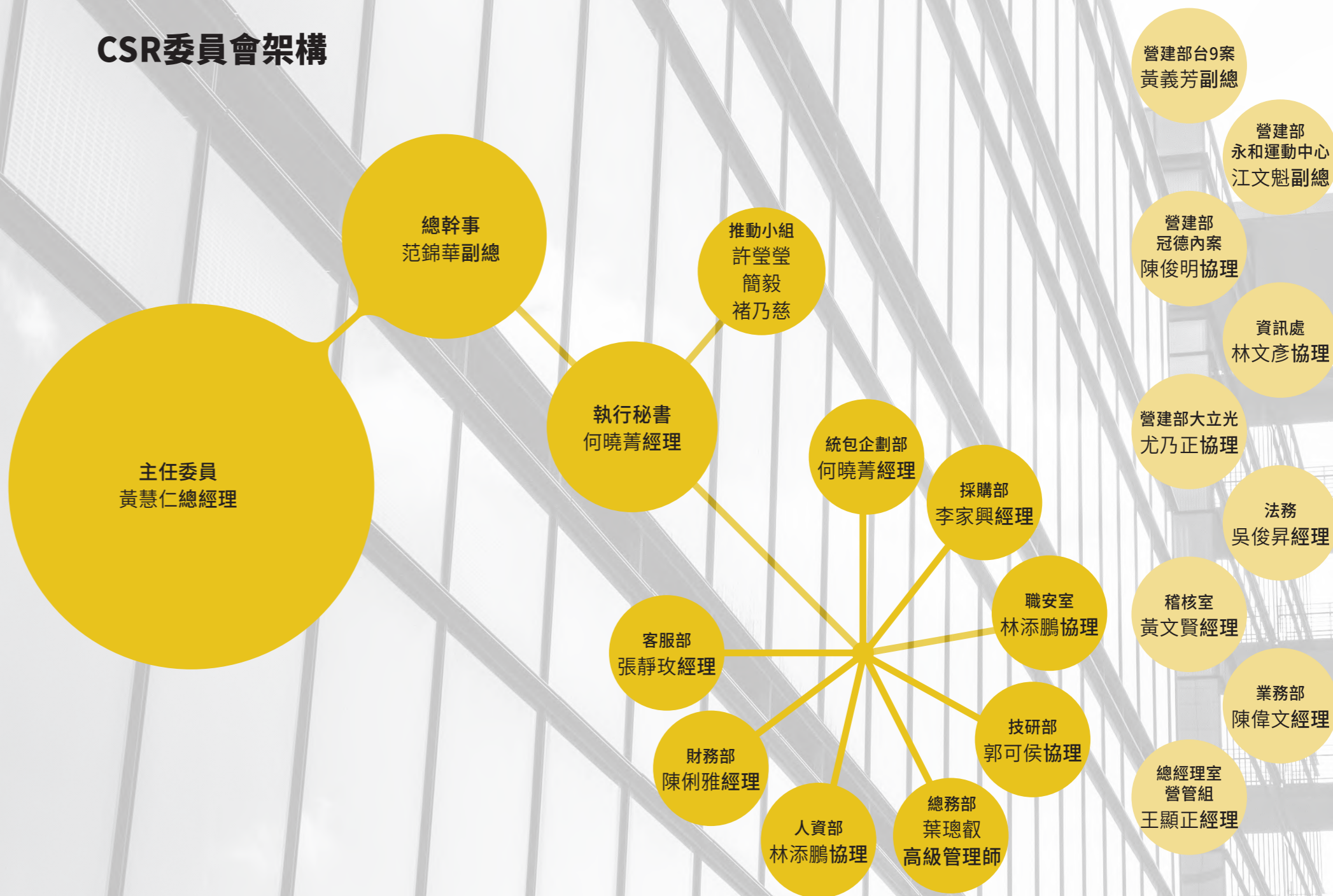
「誠信」、「品質」、「服務」、「創新」及「永續」為根基企業體系價值，創造「永續經營」，在追求營收與獲利同時，堅持扮演好全球企業公民的角色，推動企業社會責任，藉以持續創造源源不斷的營運動力及企業競爭力。

根基營造為履行企業在公司治理、環境永續、社會公益等面向之責任，滿足在產品、服務、公司治理、環境等各利害關係者的需求與期待，並結合根基營造的「誠信 / 品質 / 服務 / 創新 / 永續」之精神，追求企業永續經營發展，善盡社會責任，特制定本公司企業社會責任政策：

1. 遵守社會責任規範，符合法規善盡義務
2. 強化公司治理經營，創造公司永續發展
3. 保障員工福利關懷，持續改善工作環境
4. 積極參與社會公益，善盡社會公民義務
5. 降低營運環境衝擊，愛護地球環境保護

在落實企業社會責任的推動方面，根基營造於2014年成立「CSR委員會」，由董事長為最高負責人，責成黃總經理慧仁協同一級主管們計畫與執行各項企業永續發展策略與專案計畫，視企業永續經營是不可懈怠的重要任務，每季定期召開企業社會責任工作會議，藉各組織代表於日常業務中與利害關係人持續溝通並收集反饋，進行實施成效檢討，透過各項會議持續宣導企業經營理念與社會責任義務，並提供員工參與內外部教育訓練與研討活動的機會。將本於尊重社會倫理與注意其他利害關係人之權益，在追求永續經營與獲利之同時，重視環境、社會與公司治理之因素，以優良控管利害關係人相應的各項議題，將企業社會責任內化為根基營造「核心價值」及「企業文化」。

## CSR委員會架構



# 利害關係人溝通

本公司於 2017 年 2 月 ~2017 年 6 月動員全體同仁向利害關係人進行問卷及訪談調查，總共回收 144 份問卷。針對問卷中之重大議題，進行關注程度與影響程度之分析，把兩者之分析結果換算成總分後，鑑別出 2016 年根基營造之 10 項重大性的關注議題。經過重大性分析結果後，CSR 小組同仁經過討論，最後決定優先揭露之永續議題。

本次根基營造 2016 年報告書，由 CSR 委員會，依據 AA1000 利害關係人議合之五大原則並透過 CSR 小組會議討論，鑑別出 2016 年 CSR 永續報告書之主要利害關係人

## 鑑別利害關係人

本公司依據 AA1000 利害關係人議合之 5 大原則，並透過 CSR 小組會議討論，鑑別出 2016 年度 CSR 永續報告書之主要利害關係人 --- 七大利害關係人

## 蒐集永續議題

本公司 CSR 小組成員，以 GRI 官方指引、小組成員內部討論、GRI 特殊行業（建築營造與不動產業）指南、國內外同業資料分析等作為本公司永續重大議題之來源，共蒐集歸納 30 項相關議題，並以問卷調查方式向利害關係人調查溝通

## 調查利害關係人關注議題

為了解各類利害關係人之關注程度，根基營造透過問卷調查方式，於 2017 年 6 月向利害關係人進行了問卷調查。

## 分析調查結果與排序

依據《GRI G4 永續性報告指南》界定報告內容 3 原則，將相關議題（relevant topics）進行排序。

### 利害關係人包容性 (Stakeholder Inclusiveness)

釐清利害關係人，並說明如何回應他們的合理期望與利益。

### 重大性 (Materiality)

本報告所挑選的議題，是否足以造成對經濟、環境和社會的顯著衝擊。

### 永續性 (Sustainability Context)

揭露企業如何對當地或全球的經濟、環境及社會發展趨勢，所完成的改善或降低破壞。

## 重大議題矩陣

透過內部溝通協調及管理階層的整合評估，針對不同利害關係人所關心的議題關切程度，與對公司立即或潛在的衝擊程度進行矩陣分析。藉以了解利害關係人對各項議題的關注程度以及對企業營運的衝擊程度。





# 根基營造與利害關係者 溝通議合方式

利害關係人	溝通對象	溝通管道 / 形式	溝通頻率	關注議題
員工	全體員工	公司內部公告 勞資會議 員工意見信箱 跨部門溝通 部門週會 品質例會 目標會議 主管共識營	不定期 每年 4 次 隨時 每月 每週 每週 每月 2016 年 8 月	公司治理 勞資關係與薪資福利 職業安全 品質與服務 爭議事項解決
客戶 / 住戶	業主 (各業務機關 主辦單位) 用住戶	客戶接洽 客戶滿意度調查 客戶實地稽核	不定期 不定期 不定期	誠信經營 法規遵循 客戶安全 教育與參訪 客戶滿意 客戶隱私 創新研發 售後服務 ( 保固、維護及運營 )
供應商	原物料供應商 機器設備供應商 勞務供應商	供應商會議 供應商評核機制 採購會議 職安會議 危害告知會議 現場訪談 訪廠	採購前不定期 不定期 定期與不定期 每月定期 進場前不定期 不定期 施工期間不定期	供應商之介面與協調 環境保護宣導與執行辦法 職業安全宣導與執行辦法 綠色採購宣導與執行辦法 生產進度與品質

利害關係人	溝通對象	溝通管道 / 形式	溝通頻率	關注議題
股東 投資人	股東 證交所	年度股東會議 公開資訊平台與公司網 站資訊揭露	每年 1 次 不定期	公司治理 營運績效 永續發展策略 法令遵循 風險管理
政府機關	營建署 環保署 公共工程委員會 勞檢所 交通部 業務主辦機關	公文往來 會議溝通 現勘會議	不定期 不定期 不定期	法令遵循 環境政策與管理 節能減碳 職業安全
社區 非營利組織	當地社區居民 基金會	社區活動與關懷 活動舉辦 志工服務 社區里民經營	不定期 不定期 不定期 不定期	社區參與與公益服務 環境保護 節能減碳
媒體	平面與電子媒體	記者會 新聞稿 採訪與專題	不定期 不定期 不定期	營運策略 職業安全議題 環境污染議題 氣候議題 領導人鼓勵閱讀議題 全國攝影大賽議題

# 根基營造 前10大 重要議題

根基持續提升企業形象與競爭力，重視人才的質與量，年度增加「薪資制度」及「反貪腐」之衝擊程度，以有效管理議題所蘊含的商業風險，追求公司永續經營的理念。

項次	重大議題	與 2015 年相較	對應頁面
1	營運績效	持平	第 29 頁
2	薪資制度	上升 ↑	第 74 頁
3	供應商管理	持平	第 40 頁
4	職業安全衛生	持平	第 82 頁
5	人才發展與培育	上升 ↑	第 71 頁
6	客戶關係服務	上升 ↑	第 96 頁
7	創新設計	下降 ↓	第 60 頁
8	環境保護與責任	下降 ↓	第 50 頁
9	反貪腐	上升 ↑	第 24 頁
10	社會參與及公益服務	持平	第 64 頁



十大議題	對應考量面	管理方針 DMA	排序	衝擊邊界							
				內部				外部			
				根基公司	股東	客戶	供應商	社區	政府	非營利組織	媒體
營運績效	經濟績效	1. 建立稽核機制，設立隸屬董事會之稽核室，協助董事會及管理階層查核及評估內部控制制度是否有效運作。 2. 改善公司體質，積極參與都更議題，創造公司穩定營收。	1	●	●	●	●	●	●		
薪資制度	勞僱關係	1. 提供良好的工作環境，全面審視員工在工作環境、薪資、福利、職業安全等方案並持續調整，創造順暢的溝通與升遷管道。	2	●		●	●		●		●
供應商管理	供應商環境評估 / 供應商勞工實務評估	1. 供應商為根基緊密的合作夥伴，根基透過 ISO 管理系統建立供應商管理與評核規範。 2. 加強供應商訓練，提升供應商在品質、效率、安全上的績效。	3				●		●		
職業安全衛生	職業健康與安全	1. 建立各項職安衛操作規範並通過 OHSAS 18001、TOSHMS(台灣職業安全衛生管理系統) 驗證，強化人員與供應商職安衛教育訓練與宣導	4	●		●					●
人才發展與培育	訓練與教育	1. 提供員工完善教育訓練計畫與機制 2. 依據不同職等，量身打造培訓課程 3. 鼓勵同仁不斷進修，並積極取得專業技能證照。	5	●							
客戶關係服務	產品及服務標示	1. 為客戶提供最佳的售後服務，堅持給予幸福的初心，首創永久服務型營造。 2. 貼近客戶，提供客戶從購屋後至點交保固之完善貼心服務，提升客戶滿意度，交屋時贈送客戶 BIM 室內空間隨身碟。 3. 建構各項客戶滿意度調查 (客變、灌漿參訪、說明會) 與個資管理機制 (CRM 權限管理 + 內部稽核)。 4. 建構建案施工透明化及安全設備、安全走道 (灌漿參訪、說明會)。 5. 舉辦參訪現場進行混凝土溫度、坍度試驗及氯離子試驗及說明會。 6. 直接溝通 + 外部溝通信箱 (根基客服信箱: Kedge_service@kindom.com.tw) 7. 新技術新工法	6		●	●					

十大議題	對應考量面	管理方針 DMA	排序	衝擊邊界							
				內部				外部			
				根基公司	股東	客戶	供應商	社區	政府	非營利組織	媒體
創新設計	產品和服務	1. 導入 BIM 管理系統，於工程設計階段以全方位的考量方式進行設計與後續施作。 2. 使用創新工法與綠色建材，創造綠色建築，減少對環境造成的衝擊。	7			●					
環境保護與責任	原物料 / 能源 / 生物多樣性 / 排放 / 廢污水與廢棄物	1. 基於生命週期觀念，於設計、施工、到後續的維護等流程全面要求以環境保護為優先議題，為環境盡一份心力。 2. 專案工地現場實施各項環境保護機制，保護周圍環境，降低衝擊。	8	●						●	●
反貪腐	反貪腐	1. 對內：訂有員工工作規則等正式規章明訂員工禁止不誠信行為外，內部建立有效會計制度及內控制度；加強宣導 << 員工行為與倫理守則 >>；設有檢舉流程，過程中均保密，並不會因檢舉受處分。 2. 對外：遴選合作廠商需簽訂切結書明訂 " 不行使賄贈招待或給予不正當利益" 。	9	●		●	●		●		●
社會參與及公益服務	當地社區	1. 積極參與社區活動，例：資助學童營養早餐、學童上下學便道維護與修繕、資助弱勢長者白米、尼伯特風災損無償修繕等。	10	●					●	●	●

# 經濟面

關於根基與  
永續思維

營運績效

風險管理



# 關於根基 及永續 思維

## 關於根基

根基營造股份有限公司 (以下簡稱根基營造) 為冠德集團旗下之關係企業。



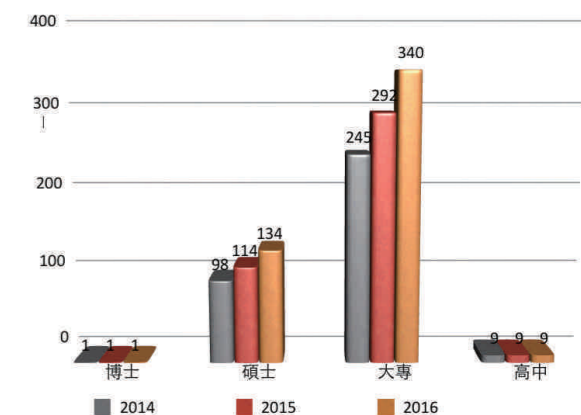
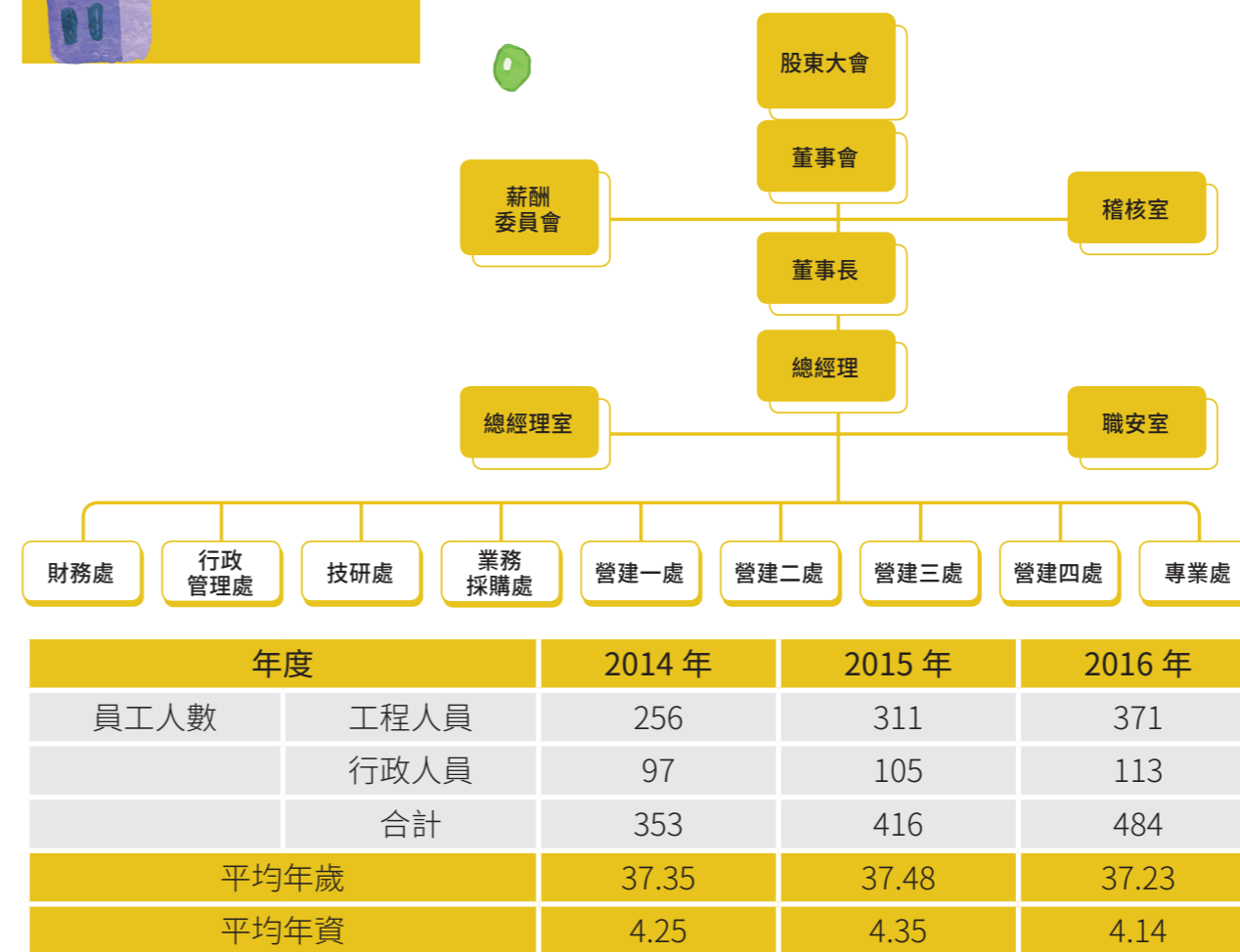
自1982年成立至今，致力實踐企業社會責任，秉持「誠信、品質、服務、創新、永續」的經營理念，從員工關懷、客戶服務、公司治理、到環境保護等面向實踐對永續經營的承諾。為全國第一家通過GRI G4國際標準查證的股票上市營造公司，以人與營建技術為企業之本，在品質與技術整合下力求精進創新，達到資源善用及節能減碳，運用BIM三維模型建置模擬工程規劃、設計整合、施工視覺化檢討，並應用於工程進度與現金流管理。致力於對人與大自然的尊重和關懷，視每一件工程的交付為使命，不斷精進工程技術於全生命週期的管理。

根基營造長期推動營建管理，深化成本管控與進度掌握，以『客戶滿意』為企業經營之圭臬，轉型為高附加價值營建產業為經營方針，致力於建構一流企業，期以卓越之品牌價值成為各界業主合作之首選對象。

近年來根基營造致力於品牌行銷、企業創新轉型，持續提昇各項軟、硬實力，例如：COMS工務管理系統、BIM建築資訊模型系統、單價工料分析…等，期以拔尖的巧實力(Smart power)建立獨一無二的競爭優勢。未來根基營造將持續深化暨有之業務基礎：卓越的新建住宅、優質之公共工程、高科技之精密廠商等營建工程，同時也進行全面的業務創新，以高科技化的營建技術，從事高附加價值、具創新指標之營建工程為耕耘標的，期能成為營建業第一品牌。並本公司向以營建模範團隊著稱，然經營團隊並不以此自滿，仍致力於經營策略之創新與營建技術之提昇，期以持續、全面深化管理，建置根基營造永固之企業經營基礎與強大的營建實力，以創造股東之應有利益、善盡企業之社會責任。



根基營造於任用新進員工時，一直秉持在地就業為原則，提供在地之區域就業機會為主要優先考量，並落實勞動相關規範來保障員工之工作權益。截至2016年12月底之統計資料，根基總公司正式員工人數為484人，另有定期契約人員共17名，其中男性有7名、女性有10名。管理職人員皆為本國籍，所有員工的權益皆受勞動基準法與相關法令保護。



	博士	碩士	大專	高中
2014	1	98	245	9
2015	1	114	292	9
2016	1	134	340	9

根基團隊中，員工人數呈現成長趨勢，主要人力為30~50歲的青壯年員工並有超過90%的員工具有大專以上之學歷，碩士及大專之學歷人數呈現成長趨勢。

## 誠信廉潔的企業文化

1

### 保護機密資訊

每位同仁於到職時皆需簽署「員工保密切結書」，承諾於任職期間與離職後均不得以任何形式洩漏公司之營業機密。

2

### 禁止圖謀私利

每位同仁不得透過使用公司財產、資訊或藉由職務之便圖謀私利，且不得自營或為他人經營公司同類業務。

3

### 不得索取不正當利益

每位同仁不得向公司之往來廠商索取餽贈、回扣、招待或其他不正當利益。主管不得接受下屬任何形式之財物餽贈。

4

### 公平交易規範

每位同仁應公平對待公司進(銷)貨客戶、競爭對手及員工。

5

### 嚴禁內線交易

每位同仁不得使用執行業務所獲得內線資訊，圖利他人或牟取私利。公司財務業務資訊未經許可或公開前，不得擅自發表，以免影響其他股東權益。

除了，對內要求員工需遵守道德價值與從業行為，對外也要求供應商一併遵循。供應商需簽署道德廉潔承諾書。並嚴禁供應商與關係人有利益衝突，或可能有利益衝突。除要求供應商保證不提供關係人不當利益之外，如涉有不誠信行為時，公司得逕行解除或終止合約或約定，並索取懲罰性違約金，另外，供應商亦可循正當檢舉管道，將發現事項聯繫指定人員。

事件說明：關於 2016 年 12 月報載本公司遭搜索案，本公司營運一切正常，靜待司法調查，敬請投資大眾放心，本公司絕未因本事件受有任何損害。

## 公司治理運作情形

1

### 董事會運作情形資訊

本公司之董事會成員計 7 人，背景資料、學歷、兼任其它公司職務及董事會、各功能性委員會運作情形資訊之揭露，皆已公佈於公司年報，並可在公開資訊觀測站中查詢到公司年報資料。

2

2016 年董事會開會 6 次，各董事出席率 97.6%。

### 審計委員會運作情形或監察人參與董事會運作情形

1

審計委員會運作情形：2016 年末設置審計委員會，已列入計畫設置 ( 規劃中 )。

2

監察人參與董事會運作情形資訊：本公司監察人 2 位。

3

2016 年董事會開會 6 次，各監察人出席率 100%。

### 本公司薪酬委員會之組成、職責及運作情形

1

本公司之薪資報酬委員會委員計 3 人，以維持薪酬委員會之獨立、專業與公正性，避免委員和公司間利益衝突的風險。

2

薪酬委員會監理範圍包含董事、全體高階主管及經理人之績效評估及薪資報酬之政策、制度，以及員工激勵、酬勞計畫等。薪酬委員會定期檢討本公司之薪酬政策及計畫，以確保可以吸引、激勵及留任公司所需之專業人才。

3

2016 年薪資報酬委員會開會 2 次，各委員出席率 83.3%。

# 發展策略

面向	短期	中長期
公司治理	<ul style="list-style-type: none"> <li>強化公司治理與風險控管能力。</li> <li>建立根基營造優良之企業品牌形象。</li> <li>整合建築設計、機電規劃、原物料生產供應、工程顧問等相關業者，形成實力堅強的團隊。</li> <li>積極爭取大型最有利標案、BOT 案、統包案等政策計畫，提昇營建工程之技術能力，擺脫低價競標模式，獲取最佳利潤。</li> <li>全力爭取建築及道路橋樑工程以保持競爭優勢，持續經營成長並擴展事業領域，以創造新興業績。</li> <li>積極參與特殊指標工程競爭及都市更新工程。</li> <li>積極洽詢專業顧問，評估公司優勢差異，並擬定改善執行作法。</li> <li>稽核作業持續電子化，以求最短時間，最高效率。</li> <li>不斷尋求良好商業模式以應趨勢變化，仍可站穩獲利。</li> </ul>	<ul style="list-style-type: none"> <li>與國外知名廠商技術合作，提昇技術能力，邁向國際化，跨足海外市場。</li> <li>長期投入研發工作，並廣邀學術單位合作，除了持續提升施工工法外，協助根基進行全方位發展。</li> <li>致力推動朝向「服務型營造業」發展。</li> <li>參與土地開發，創造公司業績成長。</li> <li>持續提升公司利潤及 EPS。</li> <li>穩扎核心價值，尋求深化的永續經營方針。</li> <li>持續創新技術，打造穩健獲利，使根基成為台灣營造業第一品牌。</li> <li>應用 Big Data 大數據技術，協助供應商選擇、供應材價格品質分析、潛在買主客戶定位及研發工作方向擬定。</li> </ul>
環境	<ul style="list-style-type: none"> <li>推動節能減碳專案，加強資源管理。</li> <li>修訂供應商行為準則與品質環境考核標準。</li> <li>積極尋找優秀之配合廠商，增進建案工程品質。</li> <li>新建案設定能源量測計畫、記錄完整用電量。</li> <li>新建案規範使用一定比例之綠建材。</li> <li>研發創新工法、提升品質與實現綠色願景。</li> <li>加強 BIM 之技術，協助提高工地施工品質。</li> <li>總公司落實環境與能源節約政策。</li> </ul>	<ul style="list-style-type: none"> <li>舉辦營造商 CSR 環境宣導與稽核。</li> <li>新建案全面導入智慧監控，建立公司治理制度，達到節約水、電等能源減量策略。</li> <li>全面推動溫室氣體盤查與設定溫室氣體減量目標。</li> <li>新建案綠建築、智慧建築申請比例達 100%。</li> </ul>

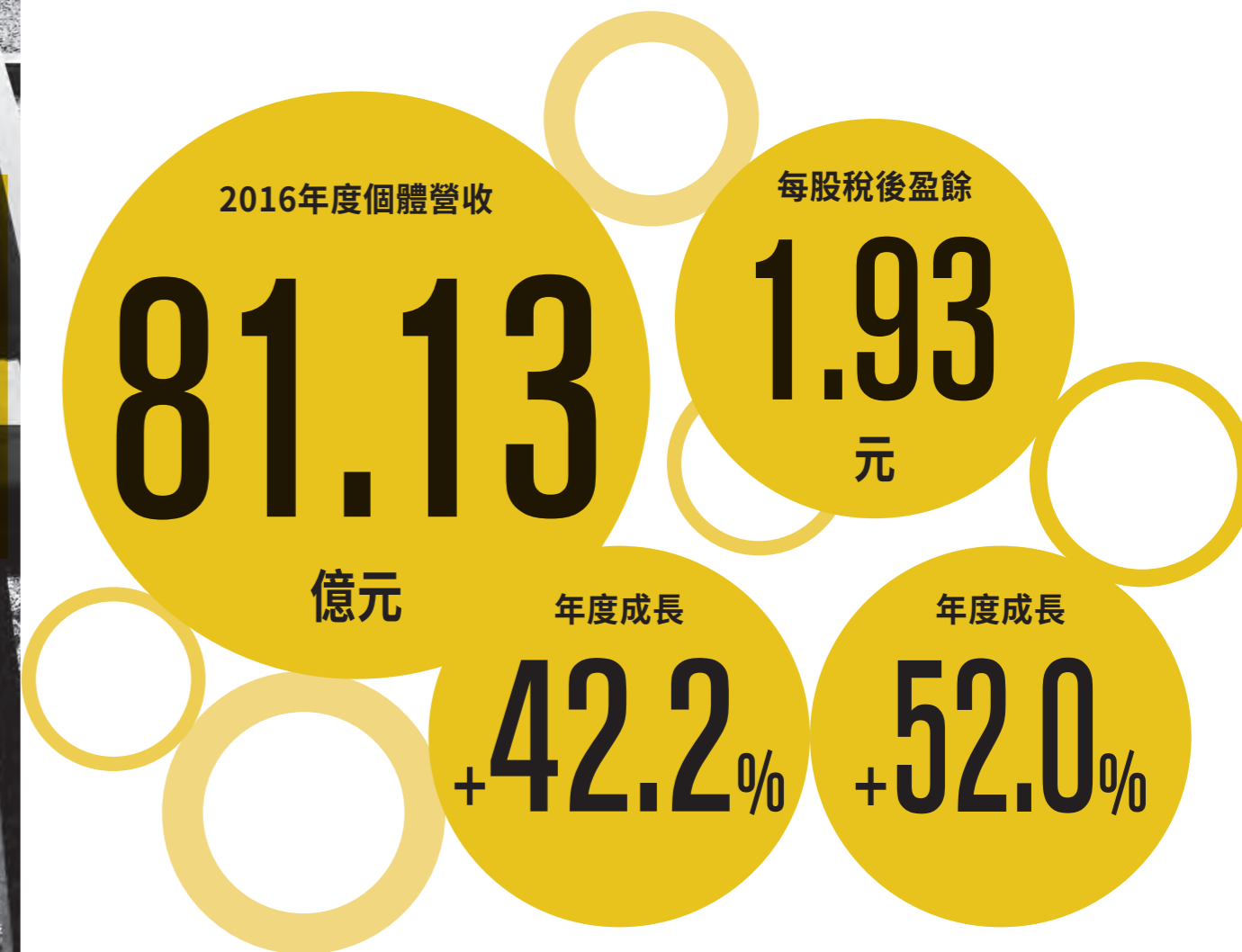
面向	短期	中長期	
社會	員工照護	<ul style="list-style-type: none"> <li>建立產學連結機制，培育專業人才。</li> <li>建立主動關懷與專注細節、品質的職業安全文化。</li> <li>提供多元福利活動，如員工健康檢查、職場安心計畫、運動社團等，並提高健檢項目之福利，提升員工職場幸福。</li> <li>晉用中高齡人才，藉由豐富的經驗與知識，建構公司內部知識庫。</li> <li>加強勞資間之溝通與協調，營造員工滿意的工作環境。</li> <li>每兩年舉辦「同仁滿意度」，作為人資政策之調整，以留住 / 激勵優秀同仁。</li> <li>進行人均產值分析，建構合理化人力配置。</li> </ul>	<ul style="list-style-type: none"> <li>考量政府人力資源政策與人才市場的變化，提供員工優於市場、符合法令薪酬福利。</li> <li>強化人才評鑑與發展的方法與工具，透過集團內資源整合，加強知識的交流與學習。</li> <li>健全員工協助方案，提供心理諮商等服務。</li> <li>加強勞資間之溝通與協調，營造員工滿意的工作環境。</li> <li>取得 TTQS 認證銀牌等級。</li> <li>推動零工安獎勵辦法。</li> <li>規劃家庭日活動，凝聚員工大家庭的氛圍。</li> <li>定期辦理晉升提報作業。</li> </ul>
	員工提升	<ul style="list-style-type: none"> <li>規劃專業工項訓練課程多樣化，進行專業職能盤點，建立學習地圖，規劃職涯發展機制。</li> <li>舉辦多次職安觀摩會、職安標準化或創新分享。</li> <li>培訓職安種子學員。</li> <li>強化公司內資源整合，部門間知識交流與學習。</li> <li>執行新進同仁試用期滿座談會，推動標準化 (SOP) 教育訓練，提升品質滿足客戶需求。</li> </ul>	<ul style="list-style-type: none"> <li>做好人才資本管理，進行內部學習與傳承，以求組織永續發展。</li> <li>推動師徒制，縮短新進同仁學習曲線。</li> <li>獎勵工地主任證照、品管工程師證照，預計三年成長 5%。</li> </ul>
社會	顧客關係	<ul style="list-style-type: none"> <li>建立建案客戶滿意度管理與分析。</li> <li>建構多元化客戶溝通平台。</li> <li>強化客戶個資管理機制。</li> <li>提供客戶最佳售後服務，強化永久服務型營造服務。</li> <li>強化公司各項滿意度及需求調查管理 (統計分析→回饋→改善)。</li> <li>建立客戶對 " 根基營造蓋的房子 " 就是品質保證的信任形象。</li> </ul>	<ul style="list-style-type: none"> <li>強化建案產品資訊透明化。</li> <li>增加公司服務項目，推動公司品牌行銷。</li> <li>建置社區智慧溝通平台。</li> <li>串連集團資源，提供多元化社區服務。</li> <li>結合國內知名設計團隊，提供顧客整體之服務。</li> <li>各項客戶服務流程標準化</li> </ul>
	回饋社會	<ul style="list-style-type: none"> <li>結合集團資源舉辦公益活動。</li> <li>各營建工地就地回饋與鄰里友善計畫。</li> <li>贊助關懷弱勢學童午餐與人才教育學費。</li> </ul>	<ul style="list-style-type: none"> <li>加強社會回饋與公益制度，參與社區活動，共存共榮。</li> <li>建立企業志工制度。</li> <li>結合營造同業及供應鏈，大家一起建造公益社會及綠色環境</li> </ul>

## 2016 年本公司 參與之相關公協會

根基營造一直以來積極參與專業性質的公協會組織，協助推動會務發展，與同業一同提升產業水準，為活絡產業知識盡一份心力。本公司以公司 / 管理經理人名義，擔任以下公協會之會員 / 理事資格：

- 1 中國土木水利工程學會
- 2 中華價值工程管理學會
- 3 中華民國營造工業同業公會全國聯合會
- 4 台灣董事學會
- 5 中華工程仲裁協會
- 6 社團法人中華民國建築技術學會
- 7 中華基礎設施研究發展協會
- 8 財團法人台灣省土木技師公會
- 9 中華民國建築經營協會
- 10 台中市建築品管協會
- 11 SEMI(Semiconductor Equipment and Materials international)
- 12 財團法人中華民國營建管理協會
- 13 社團法人台北市自行實施都市更新發展協會

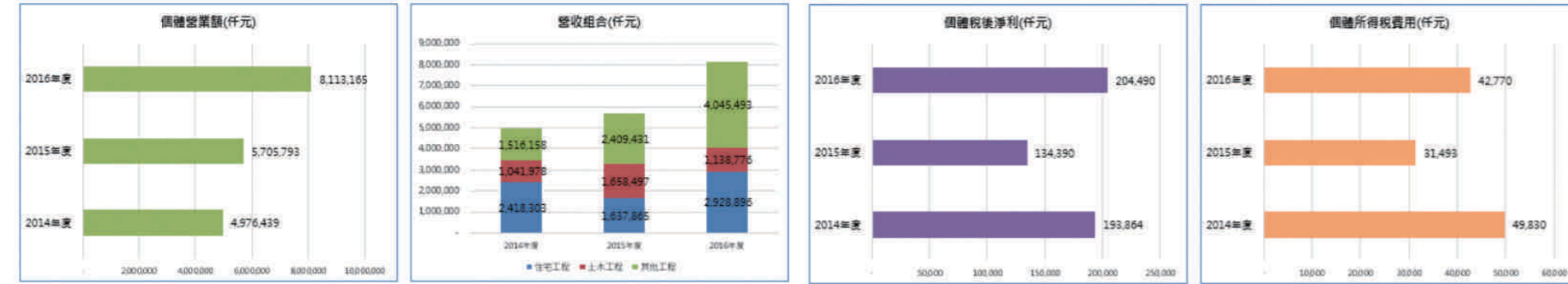
## 營運績效



過去的一年中，受到全球需求減緩與原物料價格下跌影響，美日歐等先進國家經濟表現未如預期，新興市場成長動能放緩，總體而言，2016年全球經濟復甦乏力。而國內營建市場則因公共工程預算緊縮及房地產交易冷清，導致新建案推出總量萎縮，營造產業景氣依舊處於低迷氛圍，惟本公司多年來所建立的經營團隊、獲利模式與風險管控機制，皆能妥



善因應市場景氣變動所帶來的風險衝擊，以穩健的步伐推動業務。本公司致力於本業之發展，並未從事高風險、高槓桿投資以及衍生性商品交易，亦無資金貸與他人，充分控制財務風險。持續以『知識管理、品質進化、人力提升』之管理目標，強化技術實力、深化成本控管、提升工程品質及加速價值轉型，以力求精實、精進、精粹，將營運成果與獲利分享員工、回饋股東，進而善盡企業社會責任。

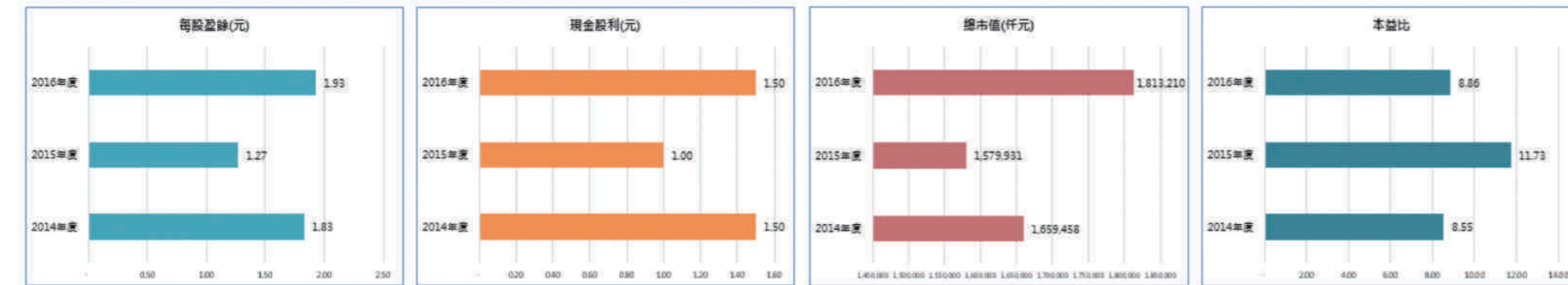


近三年度營業額逐年成長，其中2016年度成長42.2%，主係持續新增承攬工程且工程推進達高峰期所致。

於2016年度科技廠辦及公共統包案等工程積極推進及持續新增承攬，致其他工程佔49.9%影響營收組合比重。

2016年度營業額增加持續獲利，致合併淨利成長幅度52.2%且高於營業額成長幅度。

所得稅費用因獲利增加而成長，近三年度平均佔稅後淨利之比例23.3%。



2016年度因獲利成長致每股盈餘為1.93元，成長幅度52%且新創近三年度最高金額。

本公司朝承攬大型工程發展，採穩健配股政策以應業務需求，近三年配股率平均為80%。

2016年度業績亮眼且營運穩健，為近三年度最佳表現，總市值為18.1億元成長14.8%。

本公司將繼續爭取合理利潤之案源、加速高附加價值轉型腳步，以提高每股獲利並將營運成果與獲利分享員工、回饋股東。

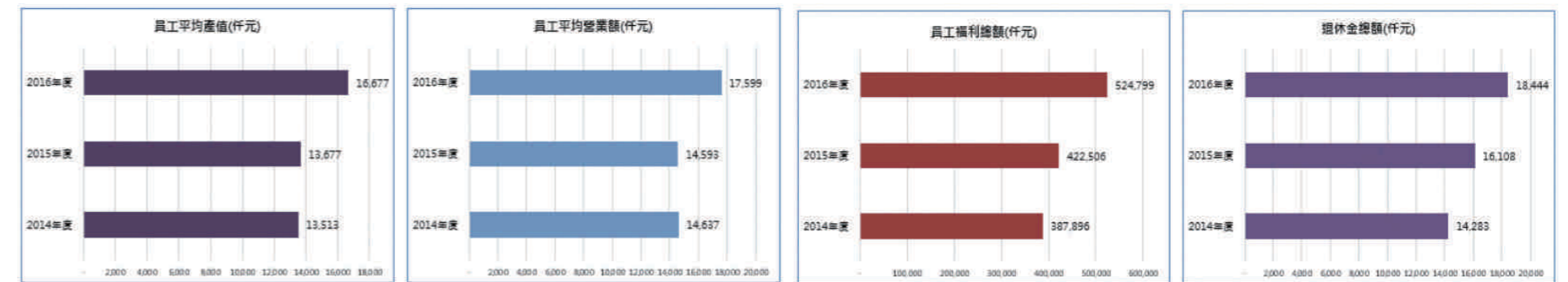


2016年度承攬案量超過200億元，且科技廠辦等工進達高峰期，致資產總額達53.2億元且成長9.7%。

股東權益於2016年度成長6.1%，將持續擴大營業規模、建立獨特競爭優勢，以提升獲利回饋股東。

2016年度資產報酬率成長38.6%，且高於近三年度平均報酬率3.8%。

於2016年度股東權益報酬率9.5%，為近三年度最佳表現。



2016年度員工平均產值1,668萬元，在上市櫃之營造公司居中上水準。

2016年度員工平均產值1,760萬元，在上市櫃之營造公司居中上水準。

員工福利總額逐年成長，於2016年度成長24%並大於員工人數成長幅度。

退休金總額逐年成長，於近三年度提撥金額佔薪資總額均達4%以上。

# 市場概況 說明

營造業具工期長與回收慢的特性，近年受到市場景氣循環的影響，加上政府公共工程推案量不斷的萎縮，以及台灣地區的市場狹小，造成目前市場上的競爭相當激烈，種種因素都影響著營造業的永續經營規劃。根基營造主要營業項目為承攬住宅、醫院、廠房、運動中心、道具、橋樑、隧道等多樣化工程，可充分迎合市場各業主的需求，並計畫依據目前的「都更議題」，針對在台灣地區的老舊建築，進行如防災型都更等專業性質服務。

## 根基營造未來計畫市場服務項目

項目	短程目標	長程目標
經營範圍	<ol style="list-style-type: none"> <li>1. 國內大型建築工程業務</li> <li>2. 國內土木工程業務</li> <li>3. 國內大型建廠工程業務</li> <li>4. 國內統包工程業務</li> </ol>	<ol style="list-style-type: none"> <li>1. 國內外大型建築工程業務</li> <li>2. 國內外土木工程業務</li> <li>3. 國內外建廠工程業務</li> <li>4. 國內外統包工程業務</li> <li>5. 參與國內土地開發</li> </ol>

## 市場占有率

年度	本公司營業額	營造業營業額	市場佔有率
2012	65	21,010	0.31%
2013	60	20,681	0.29%
2014	55	21,795	0.25%
2015	59	22,293	0.26%
2016	83	21,517	0.39%

資料來源：財政部統計處財政統計月報

# 根基營造 在建及 完工工程

## 住宅工程 民間住宅社區工程

配合業主及設計單位需求，透過工期、成本、品質之營建管理手段，建造各類型建築結構及裝修工程供住宅與辦公大樓使用。

住宅工程			
冠德君悅	冠德天御	冠德愛閱	冠德華中案
冠德興雅 B	冠德美境	冠德麗境	冠德風尚
冠德興雅 C	冠德興雅 F	冠德萬芳段開發案	A19 聯合開發案

## 公共工程 政府交通建設工程、辦公大樓、醫療大樓等

配合政府重大建設及民間投資開發計畫，以公共利益為優先，提供民眾「行、育、樂」的安全及便利之交通網路。

公共工程	
福國路延伸工程	台 9 線南迴公路安朔至草埔段 C1 橋梁標 (0K+000~6K+300) 新建工程
新北市永和、汐止、樹林國民運動中心興建統包工程	臺大醫院新竹生醫園區分院新建工程案

## 企業廠辦工程

因應經濟發展趨勢，各類產業之需求與設計，於最有效率之工期內興建專業廠房。

企業廠辦工程		
台積電中科十五廠五期新建工程 Office 棟	台積電中科十五廠六期新建工程 CUP 棟	中華電信安康客網大樓新建工程
大立光電股份有限公司「台中市精密機械科技創新園區第一期產業用地 (一) 廠辦新建工程」		特許投資顧問股份有限公司於彰濱廠區 3-2 期擴建案鋼筋混凝土結構、土木、建築及景觀工程

# 風險管理

本公司依照營運策略、經營環境及部門計畫，制定整體風險管理政策，其主要內容包含環境面、內外部作業流程面及策略決策面等。對於各項風險管理的決議、交付事項、監督及後續執行情形等，都應提出風險管理報告，俾未來經營管理再面臨類似或相同的問題時，可參考過往的經驗並提出更好的解決方案。

此外，全世界目前都非常關注於氣候變遷暖化之議題，由於地球環境劇烈的變動，極端氣候發生的機率不斷提高，營造業也面臨很大的衝擊，如極端氣候不斷地增加，嚴重影響到施工的時程進度，另外極端氣候也造成工作人力在施工上的負擔，根基營造將秉持著提供高品質、健康與安全的經營精神、完善與創新的管理規範，持續修正並以市場最高的標準服務客戶。

## ① 風險管理之組織架構

本公司各管理階層均附有風險鑑別與管理的意識與責任，一旦發現潛在風險，應迅速向稽核室或高階管理階層通報，及早尋求解決方案與專案管理計畫，決策者亦應於最短時間內採取行動，本公司風險管理之組織架構如下：

組織名稱	權責範圍
董事會	制定風險管理政策 確保風險管理機制之有效運作及資源配置
高階管理階層	執行董事會風險管理決策 協調跨部門之風險管理事務
稽核室	進行日常風險管理作業查核 監督風險管理活動，並向董事會及監察人提報執行情形
其他各部門	彙整風險管理活動執行結果 / 執行日常風險管理作業 視環境改變，決定風險類別，並擬訂承擔方案

## ② 風險與對策

風險因子	對策
財務風險 - 信用風險	<ol style="list-style-type: none"> <li>1. 應收帳款及其他應收款：本公司持續評估客戶之財務狀況，必要時則要求對方提供擔保或保證。</li> <li>2. 投資：本公司財務部門衡量並監控銀行存款、固定收益投資及其他金融工具之信用風險。由於本公司之交易對象及履約他方均係信用良好之金融機構、公司組織及政府機關，無重大之履約疑慮，故無重大之信用風險。</li> <li>3. 保證：本公司政策規定僅能提供財務保證予業務往來之公司等。截至 2016 年底本公司提供之背書保證為 14,192 千元。</li> </ol>
財務風險 - 流動性風險	<ol style="list-style-type: none"> <li>1. 本公司確保有足夠之現金以支應預期營運支出需求，包括金融義務之履行，但排除極端情況下無法合理預期的潛在影響，如：自然災害。</li> <li>2. 本公司截至 2016 年底未使用之綜合借款額度（括台幣借款、信用狀及商業本票額度）計 3,252,805 千元。</li> </ol>
財務風險 - 市場風險	<ol style="list-style-type: none"> <li>1. 利率風險：本公司藉由維持適當之固定及浮動利率組合並定期評估，以確保採用最符合成本效益之策略。</li> <li>2. 其他市價風險：本公司依據市價指數調配投資組合中股票及債券之比例。投資組合中重大投資均採個別管理。</li> </ol>
法令變動	<ol style="list-style-type: none"> <li>1. 評估衝擊面向。</li> <li>2. 財務提出成本分析。</li> <li>3. 人力盤點與進度差異分析。</li> <li>4. 專案研議與提出執行方案。</li> </ol>
一例一休政策衍生的風險	<ol style="list-style-type: none"> <li>1. 配合勞基法修法，調整公司規章制度及資訊系統。</li> <li>2. 向員工宣導了解勞基法修法內容以及對企業造成的衝擊。</li> <li>3. 公司人力盤點，流程安排精實化，計畫性的人力安排及及增補的作業。</li> <li>4. 成本分析與應變。</li> <li>5. 與業主溝通困難處，協調後續配合依據。</li> </ol>

# 風險管理

風險因子	對策
原物料價格波動	<ol style="list-style-type: none"> <li>1. 大宗物料每半年分析預測次半年之價格行情走勢，做為購買時機之參考。</li> <li>2. 與供應商訂定基價及漲跌幅計算加減價之條件，以完善大宗物料成本控制。</li> <li>3. 與有股票上市之廠商訂約，以支付訂金方式以求得穩定之供貨。</li> <li>4. 與公司長期配合無不良記錄之廠商訂約，以支付訂金時要求相對保證，以保有公司權益。</li> <li>5. 評估風險並選擇物調方案。</li> </ol>
綠色產品規範與趨勢	<ol style="list-style-type: none"> <li>1. 綠色發展漸為主流趨勢，公司因應導入綠色採購的比例，搶得綠色先驅的角色。</li> </ol>
氣候變遷 / 極端化	<ol style="list-style-type: none"> <li>1. 招聘人力年輕化，並提供更多個人裝備，增強人員耐候性。</li> <li>2. 專案計畫時，加入緩衝時間，避免工期延誤。</li> <li>3. 提高防洪標準，避免因氣候變遷造成之水災風險。</li> </ol>
市場競爭	<ol style="list-style-type: none"> <li>1. 定期蒐集資訊進行市場分析調研。</li> <li>2. 部門主管根據 SWOT 提供競爭力策略。</li> <li>3. 精實成本控制能力；提昇工程進度控管能力。</li> <li>4. 分析建置優良人力資源。</li> <li>5. 長期投入研發工作，提升技術能力。</li> <li>6. 面對國際性營造廠競爭，強化與國內優良建設業者之長期合作關係，並學習國際性營造廠之優點，提升公司國際觀。</li> </ol>
近年公共工程預算減少 低價競爭情形	<ol style="list-style-type: none"> <li>1. 積極參與政府之最有利標案及統包案件，擺脫低價競標模式，獲取最佳利潤。因應政府公共工程建築案大多均已採 BIM 系統，本公司亦全面投入技術發展並建立整合性管理平台。</li> <li>2. 公司營運積極轉型，跨不同領域如城市都更案、拓展海外市場等方式拓展公司業務來源。</li> </ol>
供應商 (物料) 風險	<ol style="list-style-type: none"> <li>1. 核對業主要求與限制，進行事先評估當地人力與材料之供應能力。</li> </ol>

風險因子	對策
勞動人力不足	<ol style="list-style-type: none"> <li>1. 建立優良協力廠商團隊，穩定主要工程項目優良勞動人力來源。</li> <li>2. 引進外勞緩衝勞動人力不足之影響。</li> <li>3. 透過產學合作，引進優秀人才。</li> </ol>
社區鄰里關係	<ol style="list-style-type: none"> <li>1. 評估當地社區壓力。</li> <li>2. 舉辦溝通協調會議。</li> </ol>
社會抗爭	<ol style="list-style-type: none"> <li>1. 了解抗爭原因。</li> <li>2. 舉辦溝通協調會議。</li> </ol>
客戶關係維護	<ol style="list-style-type: none"> <li>1. 客戶服務教育訓練。</li> <li>2. 施工透明化，以強化客戶對公司信任感。</li> <li>3. 主動提升客戶滿意度。</li> <li>4. 積極增進品牌形象。</li> <li>5. 客戶要求日趨多元。</li> </ol>

## ③ 職安衛風險管理

本公司依據通過 OHSAS 18001 職業安全系統與 ISO 9001 品質管理系統的導入，以優良控管施工過程中相應的風險。全員宣導安全衛生政策，提升施工人員自護、互護、監護的目標，訂定安全衛生目標，以達全員做工安、職場零職災。

# 環境面

供應商管理

環境保護責任  
從公司總部做起

創新設計





# 供應商管理

營造業是一個高度複雜、高度專業、高度整合的永續產業，萬丈高樓平地起，過程中需要各個團隊的介面整合及分工討論；最高效率、品質穩定、政策透明與供應商建立合作關係，創造雙贏且互利的局面是根基營造於工程維持高水準的不二法門。

## 產業供應鏈之關聯性

業主

政府機關、建設公司、  
民間企業、消費者

### 根基營造



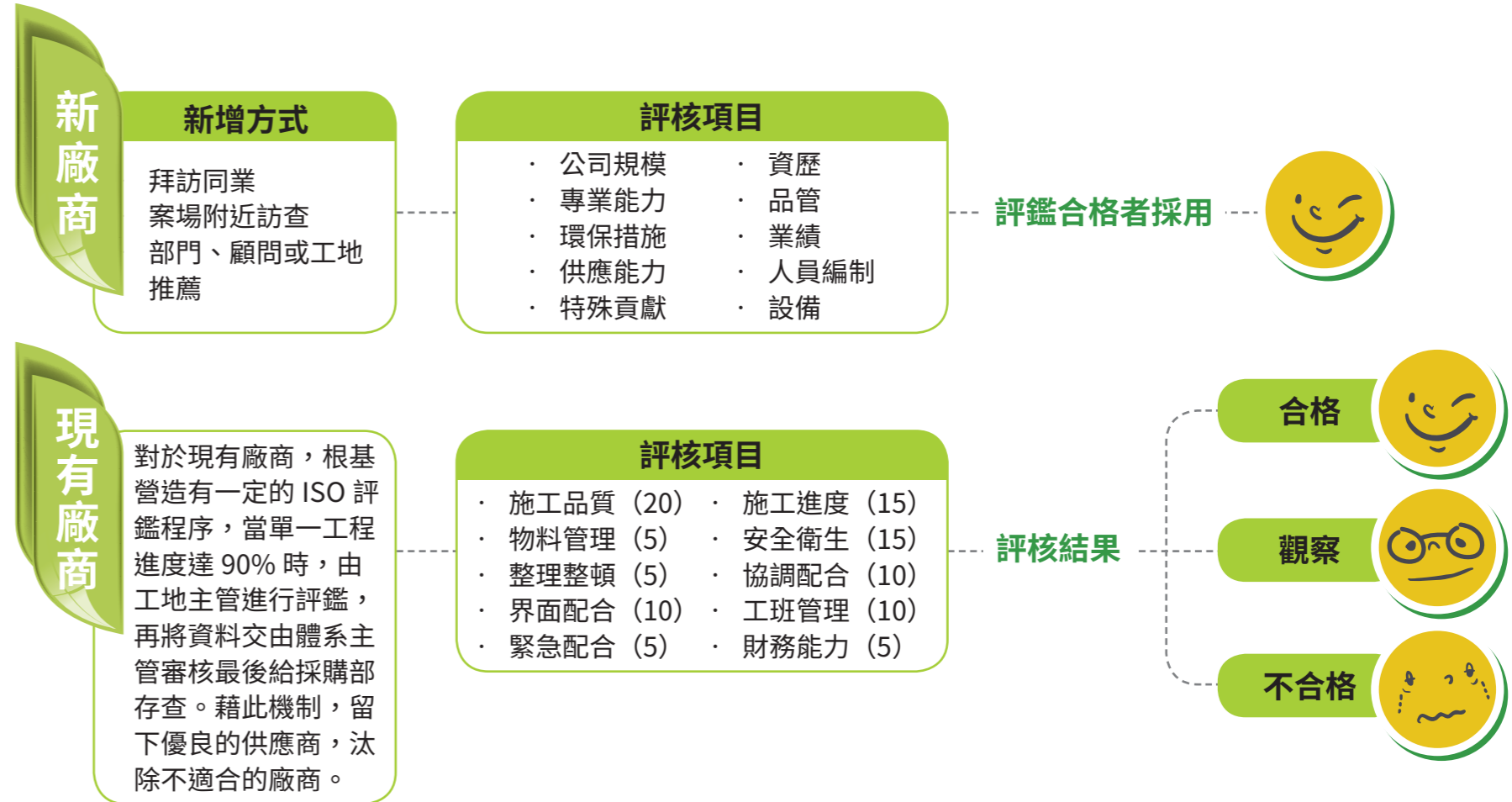


# 供應商 管理制度化

我們在國內承攬各式領域且具有一定規模的工程專案，涵蓋醫院、科技廠房、建築、橋樑由於各項領域專業互有差異磚常不同，優良的供應商是成就工程的關鍵，因此根基營造對供應商從初期的評鑑到簽約後的定期評核及管理都製定了一套標準化的流程，藉此確保工程品質，提升產業的競爭力。根基營造的供應商包括：

<b>專業廠商</b>	完成並交付成品所需之人工、設備及材料之廠商，如連續壁、門窗、石材等廠商，其有一定規模及財務調度能力之公司。
<b>專業小包</b>	提供專業技術工人之廠商，如模板工、油漆粉刷工、磁磚工等，其公司規模及財務調度能力較小。
<b>原料供應商</b>	提供各式營建物料或其於用料之廠商，如鋼筋、水泥、砂、紅磚、磁磚等材料。
<b>人力勞務派遣</b>	提供一般非技術性工人之公司。
<b>設備供應商</b>	提供合格且符合客戶需求之廠商。
<b>建築師、顧問公司</b>	提供建築設計想法協助統包設計，規劃、專業報告及評選專業廠商之公司。
<b>資產類供應商</b>	提供一般軟硬體、設施供供第或公司使用、租賃之公司。

# 評鑑 及評核制度



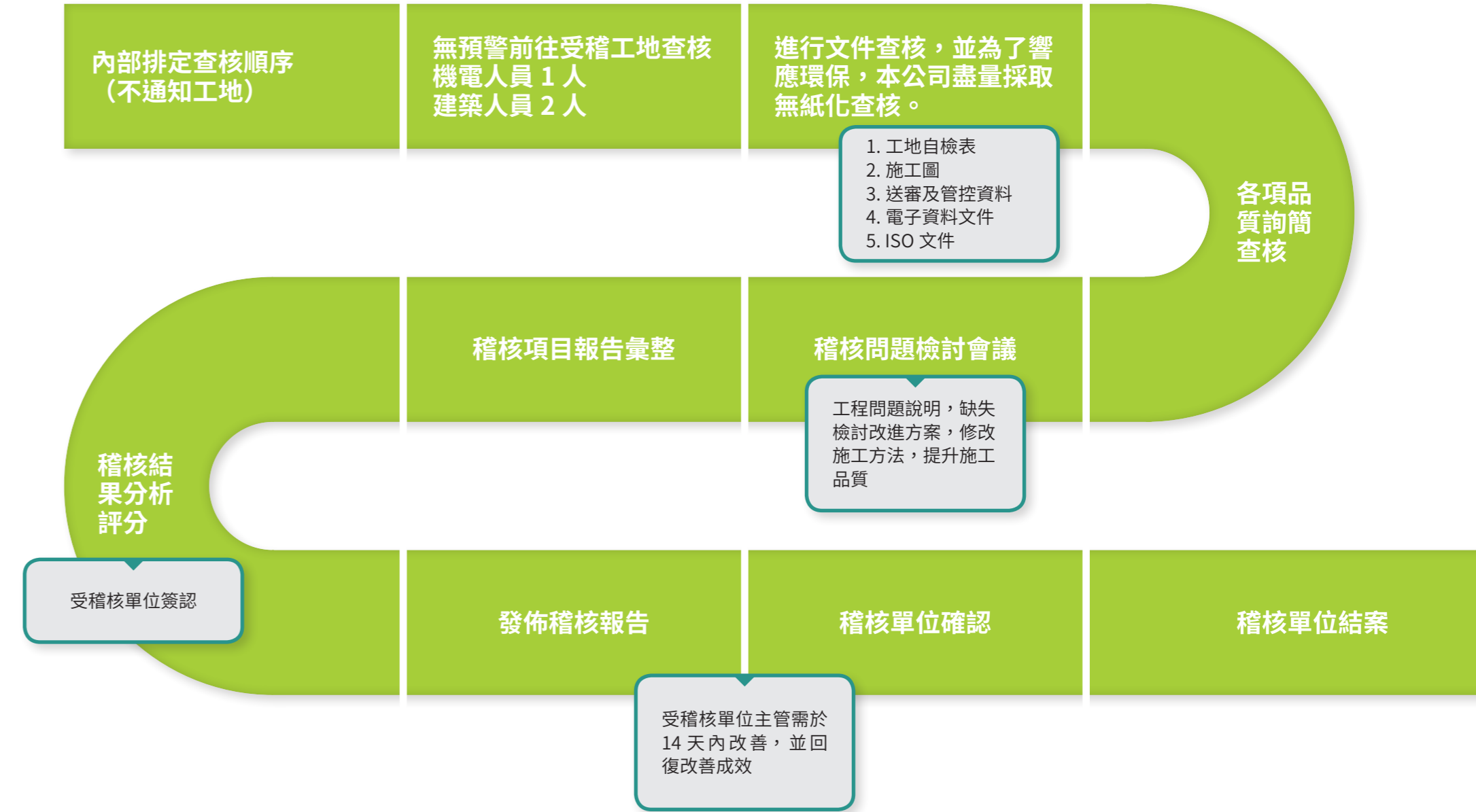
2016 年新評鑑及評核統計表

項目	105 年 Q1	105 年 Q2	105 年 Q3	105 年 Q4	小計
評鑑總數	95	59	51	35	240
未進場施作	12	22	22	24	80
已進場施作	33	37	29	11	160
合格數	77	35	28	11	151
優：90 ~ 100 分	2	8	0	0	10
佳：80 ~ 90 分	52	15	13	7	87
可：70 ~ 79 分	23	12	15	4	54
不合格數量	6	2	1	0	9
差：60 ~ 69 分	3	0	1	0	4
劣：60 分以下	3	2	0	0	5

2016 年舊評鑑及評核統計表

項目	105 年 Q1	105 年 Q2	105 年 Q3	105 年 Q4	小計
評鑑總數	104	81	82	1	268
未進場施作	0	0	0	0	0
已進場施作	104	81	82	1	268
合格數	100	74	74	0	248
優：90 ~ 100 分	10	12	10	0	32
佳：80 ~ 90 分	61	42	44	0	147
可：70 ~ 79 分	29	20	20	0	69
不合格數量	4	7	8	1	20
差：60 ~ 69 分	3	6	4	1	14
劣：60 分以下	1	1	4	0	6

## 標準化的稽核流程





## 道德協議 簽署

根基營造身為一個上市上櫃的公司，我們秉持誠信待人並要求各供應商專精於技術本業以誠懇務實態度完成工程所以每次與供應商簽訂合約時，皆會付上切結書，並且在合約內容中明確規定環境保護及人權等相關約訂，目的除了約束甲乙雙方的行為外，更重要的是讓根基這塊招牌不再讓人與傳統舊時的營造業聯想在一起。

### 第卅三條 特別約定

1. 開工後乙方未能配合甲方排定工程進度施工或施工品質不合工程品質，甲方認為工程有終止之必要時，得以書面通知乙方終止契約，乙方應於合約終止時立即停工並遣散工人，將到場材料工具等交由甲方使用，工地現場已做之工程及進場材料均由甲方核實給價，此外甲方對乙方不負任何責任。乙方不得有任何異議或主張。
2. 乙方所屬人員（包括但不限於乙方員工、下游承包商人員）如於工區內為不法行為致甲方受損害，乙方應連帶負損害賠償責任。
3. 乙方因本合約所生之一切扣（罰）款、損害賠償費用金額等，甲方均得以未稅金額加計 1.155 倍計算（10%管理費、5%稅金）
4. 乙方應於請領最後工程款時，以該期工程款購買環球購物中心禮券新臺幣零元。
5. 本工程業主與甲方之合約文件、工程會議紀錄等，均為本合約之一部分，其效力與本合約同，乙方應確實遵守。
6. 乙方如有違反企業誠信經營責任（例如：行賄、收賄、提供非法政治獻金、不當慈善捐贈或贊助……等）；或違反企業維護社會公益責任（例如：歧視、違反性別平等、侵害工作權……等）；或違反企業發展永續環境之社會責任，且對環境造成影響等情事之一，甲方得終止或解除契約，並得請求賠償損害。

環境保護及人權相關規定



目前簽署廠商比例為

100%

## 供應商 交流

對於每一項工程專案中需要用到的建材、原料以及大量的人力需求，這些供給面均需仰賴優良的供應商，根基營造視優良誠信的供應商為事業夥伴，以誠信為基石、品質為責任才能相互扶持永續經營，因此我們提供各種溝通管道以便與供應商之間保持良好的溝通，才能使整的工程順利且如期的完工，以下列出幾點供應商之間的溝通管道：



以問卷之方式，期待能了解供應商對公司同面向議題，提供公司後續改善之參考。

定期或不定期深入現場訪談，了解廠商需協助事項。

於根基官網設立供應商專區或以電話、傳真、電子郵件與採購承辦聯繫，協助供應商問題之解決或轉呈相關部門處理。



## 採購政策

2016年採購各項大宗物料、連工帶料、設備、專業技術工、勞務、租賃之總發包件數為**887**件，台灣廠商之得標家數為887家，**在地採購率為100%**。

對於每一個營建工地與專案所需的原物料均會經過事先收集、分類以大數據的方式做需求預估，依序分階段採購或一次性採購以達成本精簡，是企業運營的基石，對於物料選擇我們以在地化採購為主，為了讓客戶安心、放心，我們嚴格把關符合各項法令與規範之外優先採用具有各項能源標章認證的產品原料。

在地化採購的好處有：

- 提供國內廠商及勞工之工作。
- 增加工地附近居民之就業機會。
- 減少運輸成本，協助達成節能減碳目標。



## 響應節能減碳 與綠色採購

節能減碳為現今社會所有人的共識，為了響應這個共識及保護這個珍貴的地球，根基營造於採購時皆會特別選用有省水或節能標章的設備，並在2015年以總採購金額約5000多萬元獲邀參加綠色採購頒獎，今年2016年綠色採購設備金額更是高達**9300**多萬，上升幅度高達**86%**，以此可看出根基營造對於節能減碳的行動和決心。

## 原物料波動 因應對策

- 參照國際經濟動態及原物料波動情形，每半年提出下半年之大宗物料及人力行情預測，做為新案投標及成本列控。
- 鋼筋、鋼版等材料，以國內盤價比較判斷時機大批採購，否則小量採購，以降低成本。
- 辦理統購，以量制價；2016年辦理16項設備及工料統購，占前購99.6%預算89.5%。
- 併案發包，以獲得較佳發包價格。





# 環境保護責任 從公司總部做起

根基營造一向秉持著「建築是由土裡生長出來的」，取自於大自然，就更應該回饋於大自然，因此透過執行各種保護生態環境的方法以達到環境永續的目標，小至公司內部對所有員工宣導隨手關燈，大到整個工地周邊的綠化及定期統計工地的碳排放量，這些行動都是讓根基營造成為業界環境友善企業的過程。

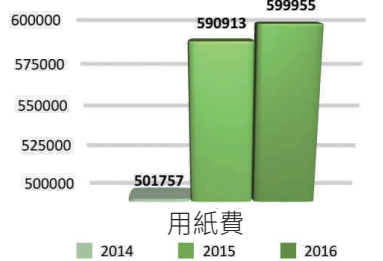
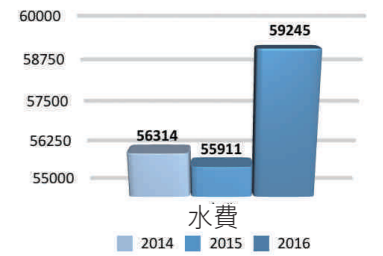
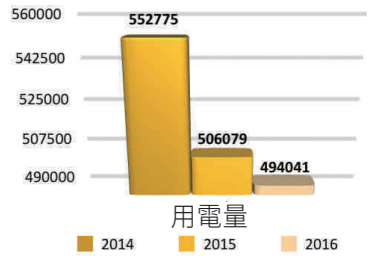
## 節能環保 由公司內部做起

### 統計各能源使用量

以下三張表說明了總公司能源使用量，除了用電量減少外，水費及影印紙用量相較於去年皆是上升的狀態，此上升的因素可歸咎於2016年總公司人力編制從原本416人增加至484人，以及業務承攬量增加41.9%的原因。因此公司於2017年度，加強新進員工節能方面的觀念教育，訂定目標下降相關數據。

依經濟部能源局提供2016年度電力排放係數1度電=0.529公斤CO<sub>2e</sub>/度，經換算後總公司範疇二碳排放當量為261.34公噸CO<sub>2e</sub>。

類別	措施
電梯	<ul style="list-style-type: none"> <li>● 下班或假日期間關閉部份電梯，僅保持最小需量之運轉。</li> <li>● 尖峰時段採用單、雙數樓層模式。</li> </ul>
照明	<ul style="list-style-type: none"> <li>● 公共區域依時段設定不同時段照明模式。</li> <li>● 於茶水間及停車場使用感應式燈光。</li> <li>● 加強假日巡邏，減少不必要之照明。</li> <li>● 將會議室筒燈、安全梯之樓層指示燈更換為LED。</li> </ul>
空調	<ul style="list-style-type: none"> <li>● 下班或假日期間關閉部分空調。</li> <li>● 公共區域一時段設定各種空調模式。</li> <li>● 連結照明開關，當照明關閉時即自動關閉空調。</li> <li>● 依室外氣溫，統一設定空調溫度，並做記錄檢討調整。</li> </ul>
其他	<ul style="list-style-type: none"> <li>● 逐步汰換舊冰箱，更換成變頻式冰箱。</li> <li>● 公告請同仁盡量集中使用蒸飯箱。</li> <li>● 影印機 60 分鐘未使用即進入節能模式。</li> <li>● 每晚偵測未關機電腦，發送信件提醒使用人。</li> <li>● 於夜間及假日關閉部分開飲機。</li> <li>● 每日夜間整點廣播提醒節約能源。</li> <li>● 集團所有國內外關係企業，響應 Earth Hour 全球節能減碳活動。</li> <li>● 推動辦公室 5S 管理，每月進行各樓層節能行為競賽評比。</li> </ul>



## 內部環境設備 維運以提升 能源使用效益

我們深知小地方累積，集合企業每一位成員的隨手之舉才是最好的愛地球行動，總務部在中央空調主機檢修與清潔上不遺餘力，定期與不定期的檢修和清潔除了提升空調效能，還能營造清新舒適的空間貼心呈現員工照護，根基企業總部已經十餘年了，管線阻塞就會影響效能，所以專業運用於本身企業總務部門細心管理，對於公司同仁上班的工作環境絲毫不馬虎，以下列出公司定期於環境上的維護措施：

- 飲水機每季更換濾心一次，並每年4次，每次2個樓層，檢測大腸桿菌含量。
- 辦公室每年一次檢測二分之一樓層，樓層內二氧化碳濃度含量。
- 空調設備每年於4月中進行整棟大樓中央空調設備大保養清潔。



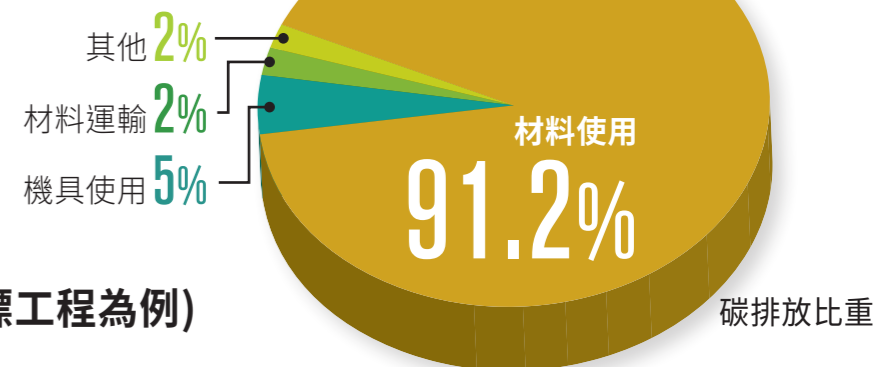
## 現場 環境保護與 碳足跡盤查

現今社會環保意識抬頭，友善環境與節能減碳不是一種觀念，而是一種共同的共識及認知，營造業給社會大眾的印象就是高碳排放、高污染、高耗能的行業，工程施作本來就會有一定的社會成本，但要如何不斷的與時俱進使用新的供法與設備，才能跟上現今的環保意識，就是營造業必須面對及處理的挑戰，因此，現有的措施下，根基營造還是不停自省：要如何才能為這個地球，我們共同的生活環境做更多。



## 碳足跡盤查 計畫

(以台9縣南迴公路C1橋梁標工程為例)



C1標2016年1月至12月份碳排放總量為83,144.22公噸，可將各類排放分析為材料使用75,863.42(91.2%)公噸，機具使用4863.09(5%)公噸，材料運輸1769.75(2%)公噸及其他較少量數據占總排放量2%，其中一級數據占45%，本年度隨工程收斂，材料均一化，高墩柱完成，大型吊車使用大幅下降，機具運輸單一化，將路工提早鋪設AC降低粉塵，採用固定灑水，減少灑水車輛，材料統一調度，縮小運輸次數，以期將碳排放縮減15%以上。由本案作為先例，希望未來將盤查計畫推廣至各工地，有效管理工地的碳排放量。

# 環境保護措施

## 基地綠化

各縣市政府近幾年對於施工圍籬綠美化皆有規定，根基營造對於綠圍籬也是絲毫不馬虎，架設綠圍籬的好處除了能夠在施工時美化施工周邊的環境外，更有研究指出綠籬的設置，將可降低工地內粉塵產生，並且對於噪音的抑制有相當程度的幫助。



## 現地植栽移植

「建築是由土裡生長出來的」，原本生長在這邊的樹木就是主人，為了建設我們不得不將它們暫時移植，為了尊重原來的主人，根基營造對於樹木移植製訂標準流程，事前調查為每顆樹做編號記錄，確認每棵樹移植的位置，工程完工後，小心翼翼將每棵樹植回原位，建立人、樹與環境共生共榮的環境。

根基營造股份有限公司  
大立光電台中精創園區LP7廠新建工程  
樹木移植紀錄表

第一區			第二區			第三區			第四區			第五區		
NO.	編號	樹徑	NO.	編號	樹徑	NO.	編號	樹徑	NO.	編號	樹徑	NO.	編號	樹徑
1	19	樹	2	6	樹	3	21	樹	4	91	樹	5	91	樹
2	20	樹	3	7	樹	4	22	樹	5	92	樹	6	92	樹
3	21	樹	4	8	樹	5	23	樹	6	93	樹	7	93	樹
4	22	樹	5	9	樹	6	24	樹	7	94	樹	8	94	樹
5	23	樹	6	10	樹	7	25	樹	8	95	樹	9	95	樹
6	24	樹	7	11	樹	8	26	樹	9	96	樹	10	96	樹
7	25	樹	8	12	樹	9	27	樹	10	97	樹	11	97	樹
8	26	樹	9	13	樹	10	28	樹	11	98	樹	12	98	樹
9	27	樹	10	14	樹	11	29	樹	12	99	樹	13	99	樹
10	28	樹	11	15	樹	12	30	樹	13	100	樹	14	100	樹
11	29	樹	12	16	樹	13	31	樹	14	101	樹	15	101	樹
12	30	樹	13	17	樹	14	32	樹	15	102	樹			
13	31	樹	14	18	樹	15	33	樹						
14	32	樹	15	19	樹									
15	33	樹												

以EXCEL表格詳細紀錄每顆樹的編號及樹徑，以利於日後持續追蹤存活狀況

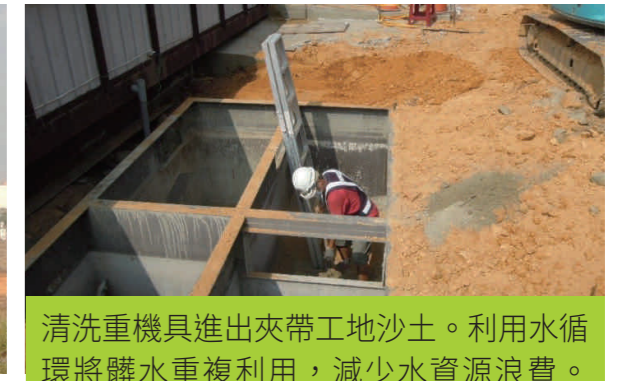
## 設置沉砂池及鋪設防塵網



防塵網減少揚塵對周邊鄰里的影響。



於施工路面上灑水減少粉塵污染。



清洗重機具進出夾帶工地沙土。利用水循環將髒水重複利用，減少水資源浪費。

## 其他



使用LED燈具降低電的使用量。



系統模板減少損料及廢模。



使用預拌砂漿減少損料產生的CO<sub>2</sub>比傳統預拌減少33.74~34.22%

# 綠色設計 與環境保護

(以台9縣南迴公路  
C1橋梁標工程為例)

綠色設計--本工程跨越河川及崩塌地，故設計考量如下：

- 1 橋墩配置避開現有水路、橫交道路及地形變化較大之區域，結構輕量化以縮小基礎尺寸，減少開挖對邊坡之破壞。
- 2 為減少路堤邊坡挖填，造成對崩塌地再度擾動，所經路線以橋梁跨越崩塌地。
- 3 減少森林路段工程擾動，加強擾動區生態綠化，稀有植物與重要動物棲地的確認與保護，保持洄游性生物廊道暢通。
- 4 安朔溪上游螢火蟲生態豐富，故避免大規模整地、嚴禁噴灑各類化學藥劑、減少光害及安全照明為水域生態區保護原則。
- 5 本工程使用竹削工法於橋墩施作，可將施工開發量減至最小，並降低山脈延伸處與溪河帶生態廊道的擾動。

6 區域內溪河中發現稀有物種菊池氏細鯽棲息，顯示水質及水域環境良好，在施工期間以河溪棲地評估指標，將資料量化、瞭解重要環境因子，回饋工程施工參考。

7 路面排水污染問題路堤段路面排水可採生態草溝、滯洪沉砂池等最佳管理程序作法(BMPs)吸附道路油污，緩衝區減少鄰近水體與農地用水的負擔；高架路段，以分區集水模式，並設置油水分離設施，通過過濾淨化模式可減輕道路油污對周邊環境的影響。



橋墩配置避開現有水路



竹削工法於橋墩施作



滯洪沉砂池



菊池氏細鯽

# 綠色工程實績

## 新北市樹林國民運動中心

根基營造盡一己之力逐年提升『綠建築』對環境友善指標，結合企業社會責任並致力執行多項具體永續措施，落實綠色幸福企業永續建構並將週邊效益延伸給企業主、住用戶與環境使用者觀點著手創造雙贏。

### 綠色服務落實

新北市樹林國民運動中心主動提升綠建築標章等級，於節能減碳、減廢、健康減毒與創新在這四大範疇下創造出符合業主期待之產品。團隊確實執行完工後於2016年候選銀級綠建築標章證書。



### 都市環境保水能力提生

戶外鋪面全面採用綠地及透水磚鋪面、滲透排水管及滲透陰井等，容納吸收土壤中飽和之雨水，達到涵養水分與貯集滲透雨水效果，大大降低都市環境洪水發生，提供有益土壤予微生物活動自然生態環境。

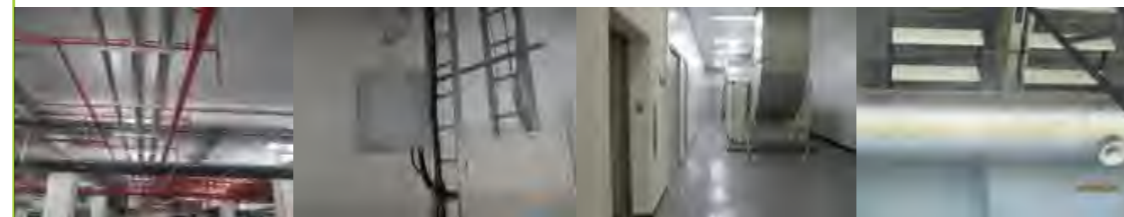


### 降低都市環境熱負荷

採用高效率空調設備(方型直交流式冷卻塔設備)以出水溫度控制風扇啟停以減少持續運轉能源消耗，選用符合能源效益第1級設備。變頻式空調具有無段容量控制，其送風、冷房與暖房等運轉模式功能選擇，可依室內負荷變化自動調整。選用符合能源標準設備，冰水主機性能係數COP符合經濟部能委會第二階段之標準且符合綠建築主機不超量要求。

### 工程碳足跡減量

藉由CO2減量手法，採用金屬帷幕外牆輕量化、空調及衛生管路及電氣線路等明管及開放式設計及再生建材採用高性能混凝土、高爐水泥等延長建築使用壽命，有效降低建物本身結構與材料於生產與運輸階段CO2排放量；如空調系統節能率384噸/年、泳池三合一熱泵主機節能率32.6噸/月的減碳量。



### 工地環境維護

建築興建過程廢棄物減量手法，採用鋼構造及乾式輕隔間降低拆廢棄物之污染，工程採用營建污染防治措施設置專用車輛洗滌設施、廢水排放設置污泥沈澱、過濾、去污泥、排水措施。再者車行路面防塵、堆料棄土區鋪帆布覆蓋、結構體防塵網、工地防塵圍籬等措施，可有效降低空氣及環境污染。

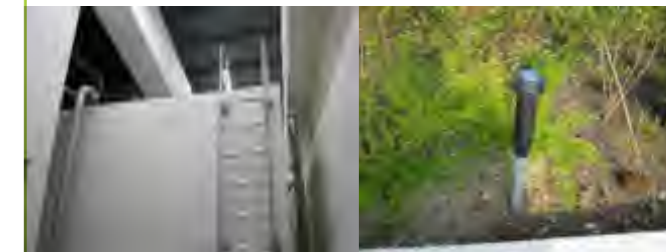


### 綠色節能措施之回饋

建築透過前述各項節能設施管理應用，建物得減少10-35%能源使用。

### 建築節水及垃圾回收減量

建築全面採用省水標章衛生設備，建物筏基設置自來水替代率10%以上雨水貯集槽設施。藉由雨水過濾處理設備及5樓水箱，供應建物衛生馬桶及小便斗沖水使用，雨水回收節能率達0.6噸/年，另戶外植栽澆灌採用自動偵濕及節水噴灌設施，以達自來水替代及降低使用量目的。建物各層提供垃圾分類回收箱，地下一層提供垃圾車專用停車位及綠美化垃圾集中場。建置完整垃圾、資源回收分類系統，確實執行回收減量措施達到垃圾減量與保護自然生態環境目的。

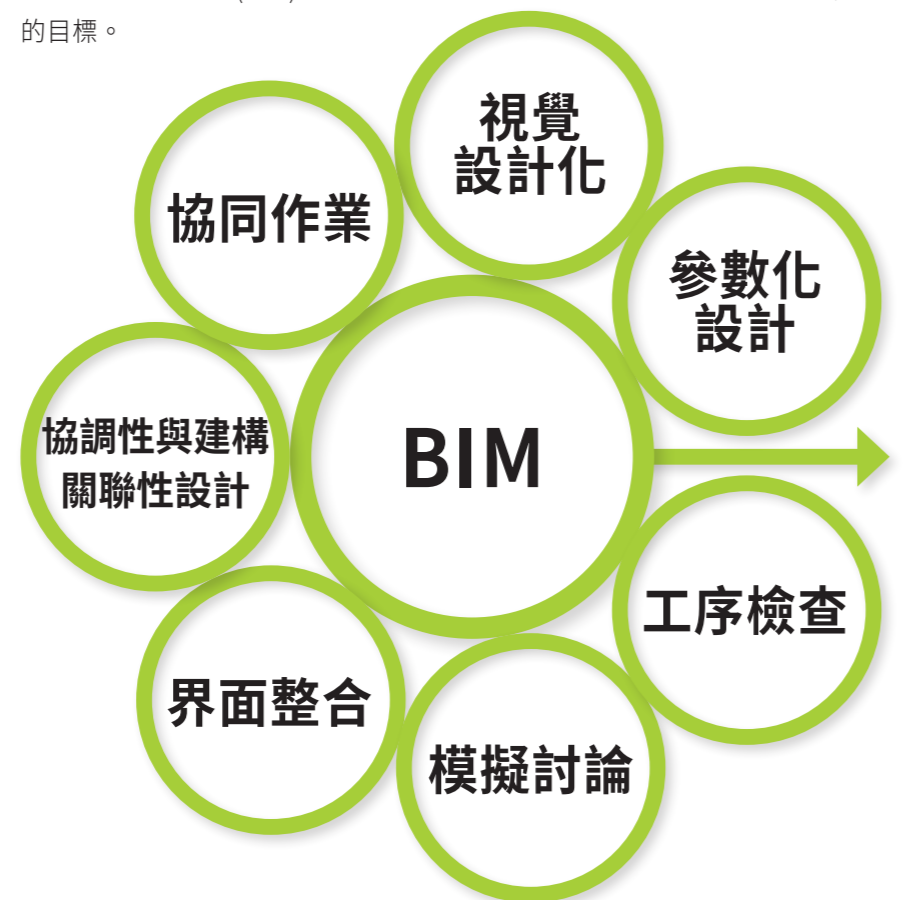


# 創新設計

## 堅實 BIM 團隊，領航建築新紀元

近年 3D 建築資訊模型 (Building Information Modeling, 簡稱 BIM) 在國內營造業掀起一股風潮，此一技術可應用在建築全生命周期之中，不僅讓流程精簡、錯誤減少，也讓後續維護更為確實。根基營造從 2006 年接觸 BIM、2009 年成立「BIM 中心」至今，已成為台灣首屈一指的堅強團隊。

根基 BIM 團隊配合新北市政府執行全國首創以 3D 模型檢核取代傳統 2D 人力審核建築執照的電腦輔助查核系統，將更縮短建照審查作業時效，以提升城市競爭力。在竣工階段，根基團隊移交了 BIM 裡的精髓 - 資訊 (information)，它是附加於模型上的資料，3D 幾何與非幾何文件、數值結合，提供業主 3D 視覺化管理的創新模式。以 E 化為基礎的建築資訊模型 (BIM) 是智慧城市新一代建築管理體系之觀念與做法；是根基營造「BIM 中心」多年來持續努力的目標。



根基營造技術研發部葉旭原經理說：「依照根基自己做出的研究數據顯示，BIM 在設計階段的運用，比對傳統 2D 的作法，可節省達 **40%** 之人力。可見 BIM 技術是一項值得投資的長遠計畫，並具意義的發展。」

## 營造結合科技新潮流 - 空拍機應用

近年來，無人空拍機不斷推陳出新，提昇飛行穩定度的同時，價格也日趨親民，利用空拍機獲得不同視點的震撼已非遙不可及。而空拍機所拍攝的影像在娛樂或純欣賞之餘，更可利用影像處理軟體進行分析計算，產製帶有三维座標之點雲，生成數值地表模型 (DSM) 或數值高程模型 (DEM) 則提供了建築工程更多重要的資料。2016 年技研部導入這項新技術。



### 善用空拍製作 3D 模型，優化施工規劃

利用 3D 測繪技術，可以從整地階段、假設工程階段、基礎施工、結構體逐層施工、外牆施作、完工驗收等各階段，均留下三百六十度視角，且可自由旋轉、放大檢視的立體模型，使工程記錄的型態演化到另一個層次。既精省了人力及時間，更獲得全面及準確的資訊。

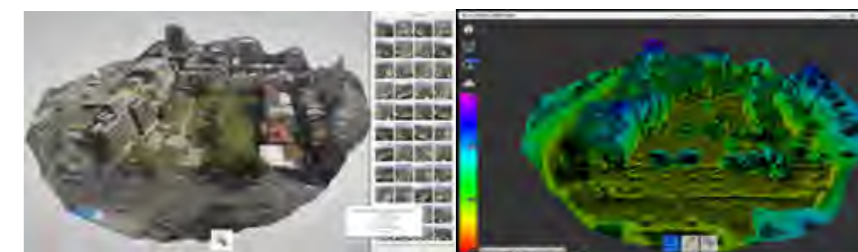


### 擴增實境，削減想像與現時落差

將建築物 BIM 模型與基地周邊 3D 模型結合，以 BIM 瀏覽軟體之 WALK IN 功能模擬人員實際走入模型中的視野。室內環境所見的是建築物 BIM 模型所建立的物件，室外則顯示了建物外圍的實景。利用擴增實境模型中行走，檢討建築、結構、機電、景觀等工程界面。

### BIM 技術再進化，迎向工業 4.0

根基營造在 BIM 技術的發展及應用上，持續探討各項創新應用的可能性。在 AR / VR、模擬技術、雲端運算這幾個領域，以空拍測繪結合根基營造不斷精進的 BIM 技術，不僅掌握目前技術發展的趨勢，於規劃設計及施工層面亦帶來可觀的工程實益。





# 社會面

根基有愛

幸福職場

幸福防護罩

暖心服務



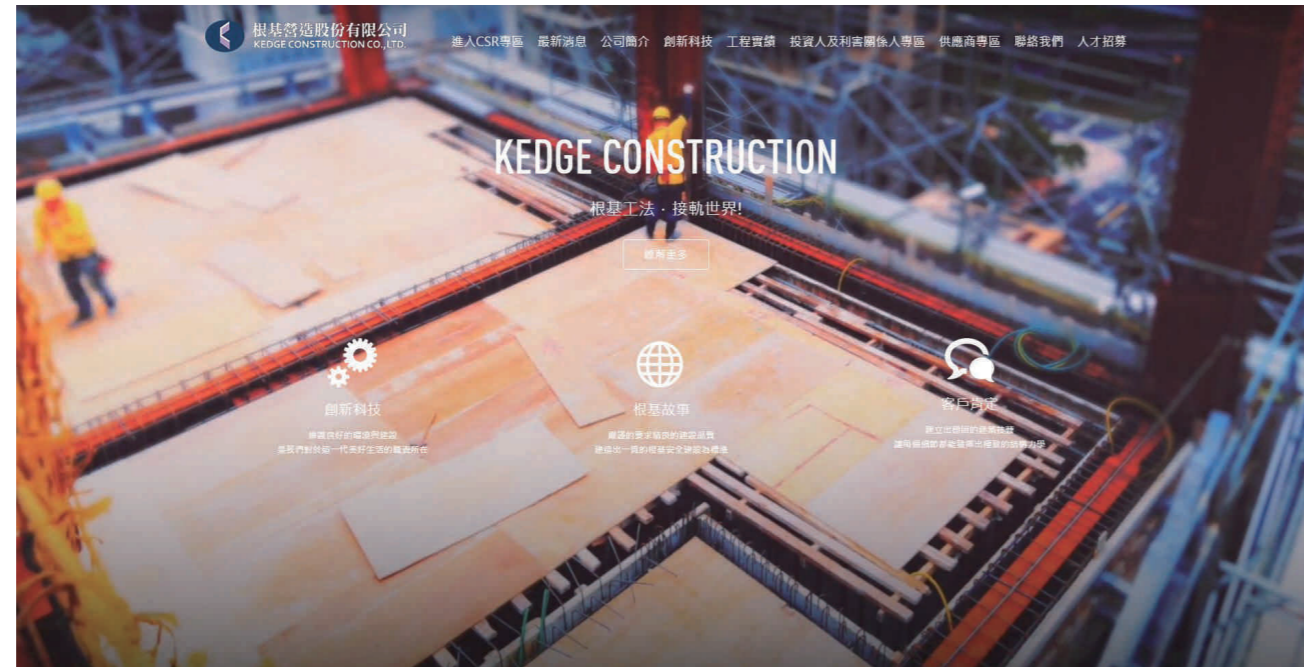
# 根基有愛

## 充分溝通

我們除了精心設置縮時攝影的官網和所有人打招呼，並於公司內部設置好文分享區、樂活讀書區及集團大事記，董事長鼓勵閱讀文化，與天下雜誌合作於公司內部及每個建案皆成立圖書館，讓閱讀氣息能夠更深入生活。



根基企業官網



根基企業  
社會責任 CSR 官網



根基 Facebook  
粉絲團



# 根基有愛

## 展現創意平台

攝影鏡頭下的另一個世界尋找工程的美好視角，統包企劃部展現創意，自 2014 年第一屆舉辦全國攝影比賽，即是藉由攝影藝術平台達到交流及分享建築與工程的美好，至今不僅得到熱烈的迴響，身為工程師的我們透過攝影比賽作品深深體認過去付出的汗水灌溉出美好的作品，發現原來用美的角度看我們辛苦的作品，是如此動人！



根基工程之美  
攝影比賽官網



根基工程之美  
攝影比賽 Facebook 粉絲團



## 實現幸福根基

社團活動 - 2016 羽球 Fun 程式比賽  
鼓勵運動來增加體能  
釋放壓力。



### 友善環境 – 播送熱血種子

根基營造自發性當地的社會協助，臨近社區定期排水溝道路及災後清潔。

### 臺東線大鳥至大武海岸線淨灘活動。

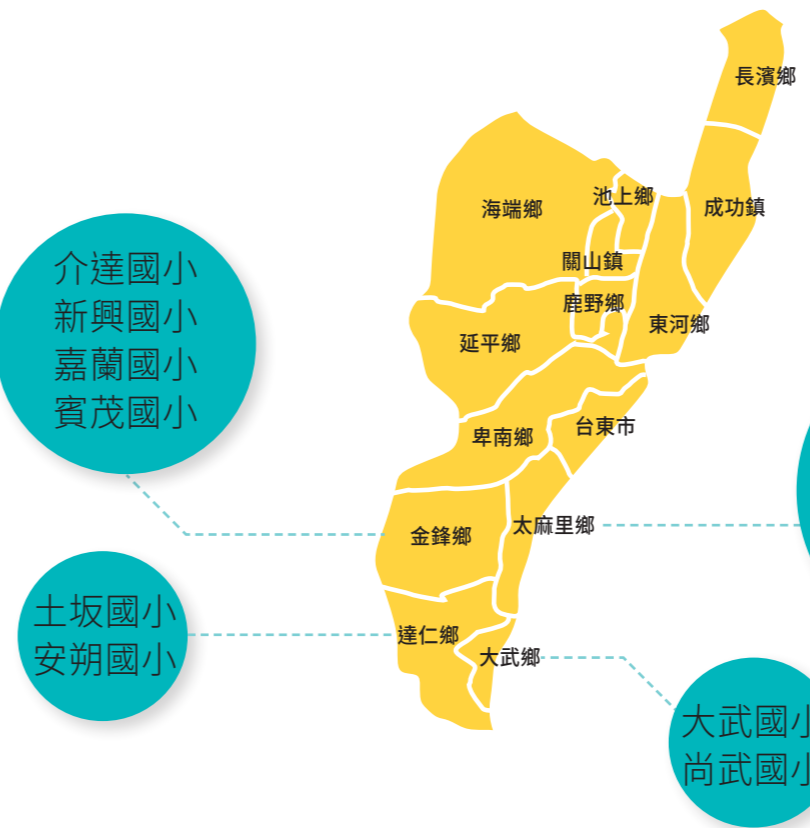


### 愛心捐助 – 愛心點點，如小小蓮花綻放在每個角落

根基營造捐贈專業水療浴缸，使國立台灣大學醫學院提供老年醫療及急性後期照護服務更加完善。



尼伯特強烈颱風，造成台東縣嚴重災情，根基營造主動提供 2000 萬元協助中小學校災後重建及捐書活動。



# 幸福職場

## 人才 – 根基的基石

員工是企业成長的基石。根基營造從三層次打造人才策略：吸引人才、培育人才及留住人才。與學校建立產學交流，提供業界經驗吸引人才，並設置良好的人才招募平台與條件，不斷創造讓員工感受尊重、安全穩定的工作環境，力求人人均能在職業生涯實踐自我，追逐並成就夢想。

## 產學合作

根基營造致力於產學合作，除參與校園徵才，每年提供大專院校土木、營建工程學系之學生實習工作及觀摩見習活動，致力於培育優秀學生。更提供建教合作獎學金，為社會培育人才與青年就業盡一份責任。

學校實習	國立學校		私立學校		合計
	人數	百分比	人數	百分比	
2012年	13	81.25%	3	18.75%	16
2013年	20	83.33%	4	16.67%	24
2014年	22	81.48%	5	18.52%	27
2015年	20	66.67%	10	33.33%	30
2016年	29	85.29%	5	14.71%	34



2016- 實習始業式



2016- 實習始業式 - 工地實務分享



## 人才培育與發展

員工為公司的重要資產，公司需不透過不斷地訓練以提升人力素質與專業工作技能以激發工作熱誠與維護就業安全。公司人資部門於同仁加入公司時，即依據工作內容制定所需之專業知識與技能進行教育訓練。2016年根基營造投入在員工教育訓練總時數11,089小時，同仁教育訓練時數每人平均達22.91小時。未來仍持續進行訓練資源優化調配，讓人力素質不斷提昇並定期提供員工短期或長期教育訓練。

內部訓練項目	歷年教育訓練參訓統計							
	2014年		2015年		2016年			
內部訓練	總時數		8,897		9,627.50		11,089	
	平均時數		26		21.5		22.91	
外部訓練		時數	比例	時數	比例	時數	比例	
	內訓	3719.5	42%	4302	45%	5437	49%	
	外訓	5177.5	58%	5325.5	55%	5652	51%	
新人訓練	內訓	專業技能	1621.5	44%	3001	58%	3351	62%
		管理知能	45	1%	45	1%	1186	22%
		通識	1925	52%	1301	19%	132	2%
		新人訓練	128	3%	784	13%	768	14%
通識訓練	外訓	專業技能	4672	90%	4624	91%	5132	91%
		管理知能	374.5	7%	316.5	6%	108	2%
		通識	131	3%	145	3%	412	7%
管理知能訓練		男	女	男	女	男	女	
	性別總時數	6561	2336	6974	2653.5	8713.5	2375.5	
專業技能訓練	平均時數		24	28	20	27	22.57	24.24
		管理職	非管理職	管理職	非管理職	管理職	非管理職	
進修補助	總時數		597.5	8,299.50	1,418.00	8,209.50	2,563.50	8,525.50
	平均時數		19	26	20	25	31.65	21.16



台大精練高階管理與實務研習班



新人訓練



職安事故工地主管應負責任之認識與對策



2016年高階主管共識營



2016年高階主管共識營



工程契約架構概述與實例運用說明

## 提升幸福指數

幸福指數	
1. 端午、中秋、生日禮金	2. 體檢
3. 旅遊補助	4. 教育訓練補助、升學補助、專案學習補助
5. 結婚生育賀禮、傷病喪葬慰問	6. 員工購屋優惠
7. 舉辦運動會等團康活動	8. 各類獎金
9. 薪轉戶優惠：跨行轉帳(15次)、跨行提款皆免手續費	10. 員工社團、部門活動補助

## 薪酬與績效

根基以對外具市場競爭力、對內具公平性的理念制定薪酬，本公司總體薪酬定位以薪資調查中營造業之薪酬為原則，參考市場平均以上之薪酬標準，薪資不會因其性別、種族、宗教、政治立場、婚姻狀況等有所不同。全體員工每年需進行兩次績效考核，績效管理結合績效獎勵，給予達成策略目標或有顯著績效之個人、團隊各種型式的獎金或獎勵，肯定員工。另外依公司當年度獲利程度及組織達成目標狀況，依據獎金辦法給予員工額外獎金，強化公司向心力與員工榮譽感。

## 聯誼活動

各體系部門靈活辦理聯誼活動、戶外踏青或聚餐，讓員工增進情感交流也舒緩身心。



## 重視員工權益，提供員工申訴管道

- **「性騷擾」信箱及專線管道** 公司全力禁止及防止性騷擾之情事發生，公司也依法設置性騷擾防治委員會，更設有「性騷擾」信箱及專線管道申訴，於**2016**年間無性騷擾案件發生。
- **員工申訴信箱及專線管道** 公司為使員工受到不當或不公平待遇或發現權益有受損時能即時反應，而建立之申訴管道，於**2016**年間無重大申訴案件發生。
- **規劃內部吹哨者條款及專線管道** 因應勞基法修改法令，目前正規劃「內部吹哨者」條款，以杜絕違反公司法規之弊端或不當行為，進而威脅到公司的利益情形。

## 重視職場兩性平等，讓員工安心就業

對於任職滿一年之同仁，可依「性別工作平等法」及「育嬰留職停薪實施辦法」，在子女滿三歲前申請育嬰留職停薪，最長不超過兩年。**2016**年申請育嬰留職停薪共有6人，實際復職共計5人，並且男性申請育嬰假情況呈現成長趨勢。

項目	2014年		2015年		2016年	
	男性	女性	男性	女性	男性	女性
享有育嬰假人數	0	2	0	6	3	5
申請育嬰假人數	0	2	0	2	3	3
申請育嬰留停且復職人數	0	1	0	2	3	2
當年度復職率	0%	100%	0%	100%	100%	67%
曾申請育嬰留停、且復職12個月以上人數	0	1	0	2	0	1
復職12個月以上之留任率	0%	100%	0%	100%	0%	50%



- **母性勞工健康保護計畫** 根基營造為保障女性同仁之健康福利，實施「根基營造母性勞工健康保護計畫」，用以維護公司內懷孕、產後、哺乳女性勞工等利害相關者的健康福祉。

- **設置哺(集)乳室** 根基營造為維護產後女性職員於公共場所哺(集)育乳之權利，於2016年起設置「哺(集)乳室」，給與女性職員一個安心友善的職場環境。

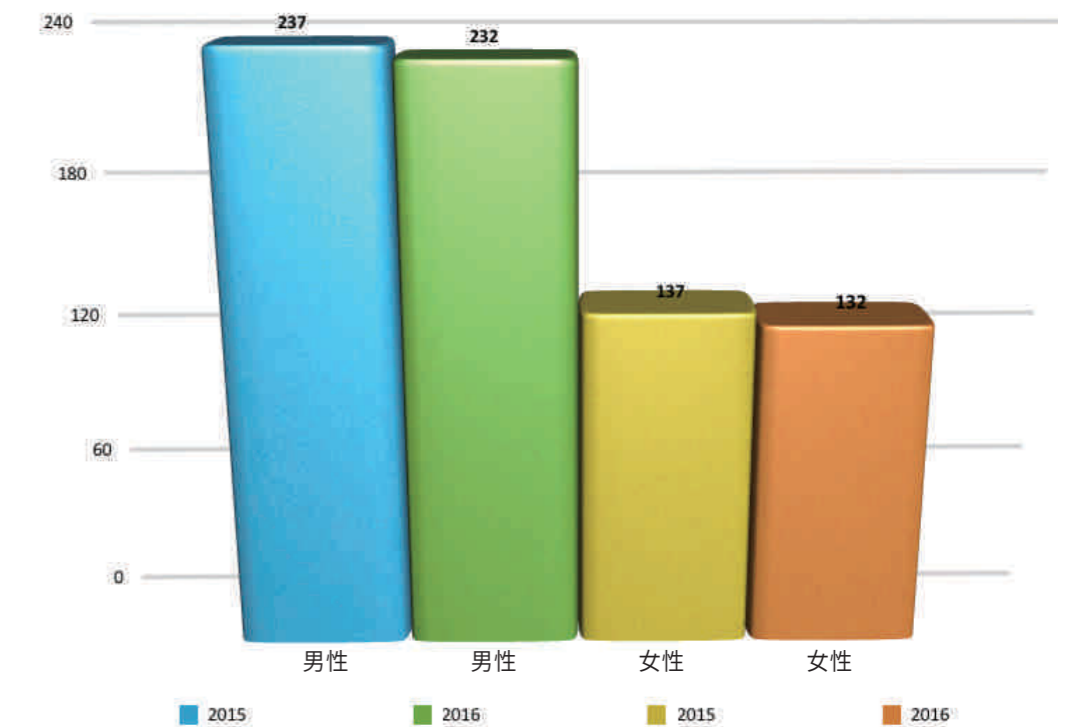
- **員工子女托兒計畫** 根基營造於2016年委託青林幼兒園辦理員工子女托兒服務，員工於青林幼兒園托兒得享有托兒優惠。



## 員工健康管理，為員工健康把關

每位員工都是企業最重要的資產，擁有健康是創造幸福企業的基礎，也是企業永續經營共同奮鬥打拼的基石！由於根基員工平均年齡達中壯年，為維護全體員工的身體健康，公司每年與專業醫療機構合作，安排一年一次的員工全身健康檢查。同時，免費提供並鼓勵根基同仁參與篩檢，為同仁的健康加緊把關！2016年參加健檢人數共計364人(男232人，女132人)，未來將努力提昇健檢福利，以提高參加健檢人數。

參加健檢人數





## 員工運動會

健康為事業的基礎，為提振同仁服務士氣，培養團隊精神，及促進員工身心健康，每年均舉辦員工運動會，活動紀錄照片如下：



## 員工社團補助

根基營造福委會為鼓勵員工從事正當休閒活動，促進同仁彼此間之情感交流，並健全社團之管理與發展，員工可自組社團(羽球社、棒球社、籃球社等)或舉辦相關聚會等有益身心之活動，定期提撥福利金，以達到「健康職場」的目的。



## 人權相關教育訓練

根基營造於新人教育報到時，皆會進行新人教育訓練，讓同仁於新訓中，了解公司價值觀、工作規則、誠信標準、員工利益衝突規範、性騷擾防治、個人資料保密措施等，相關人權考量或政策等訓練皆包含於其中。

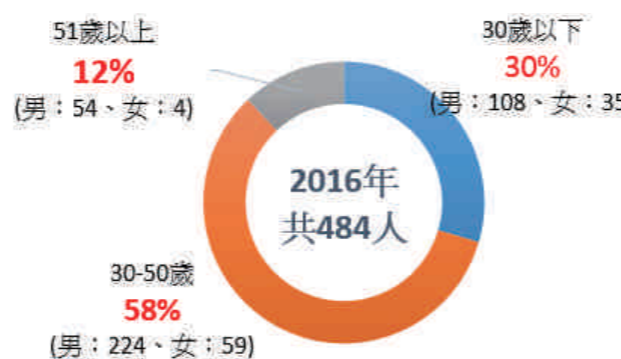
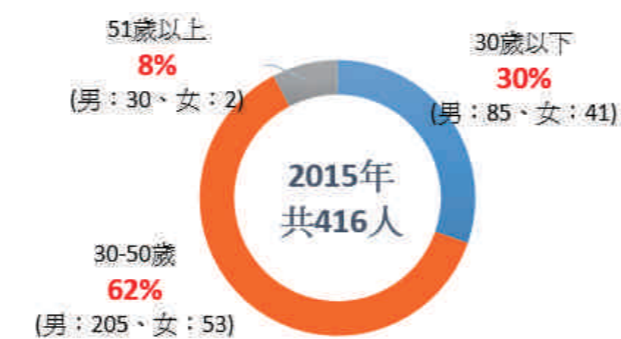


## 以實質行動回饋，創造在地就業機會

### 近三年員工人數及男女比率

2016年定期契約人員較去年減少，因公司傾向任用正職員工，而減少任用約聘工因素影響，共計17人(男性7人、女性10人)。公司無任用兼職員工。

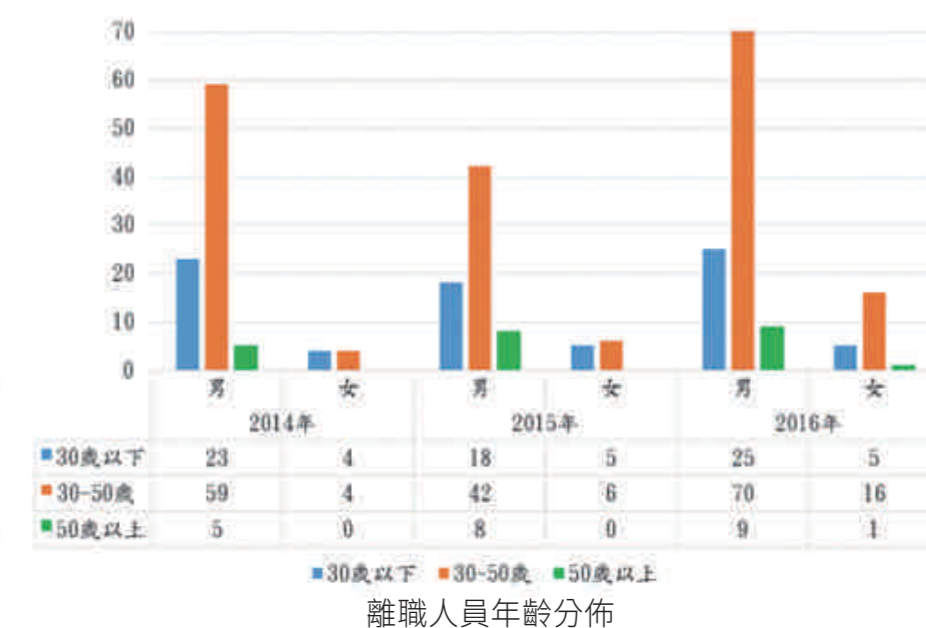
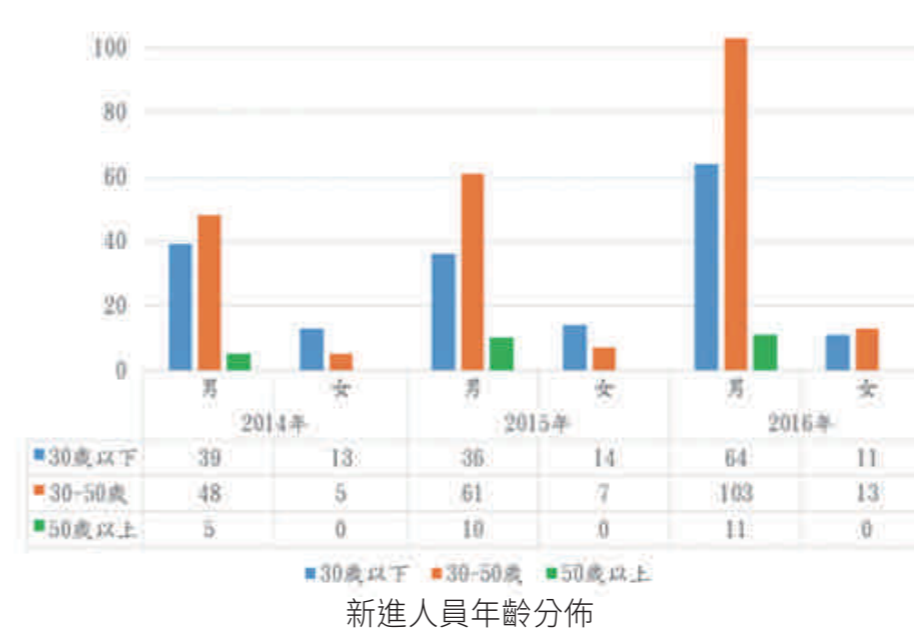
人員類別	2015年			2016年		
	男	女	總計	男	女	總計
身心障礙	2	1	3	3	1	4
定期契約	15	9	24	7	10	17



## 歷年人員流動情況

2016年新進人員男178人，女24人，總計202人；離職人數男104人，女22人，總計126人。由年齡分佈可知員工組成仍以30-50歲之青壯年為主。(詳見左圖新進人員-年齡分佈)

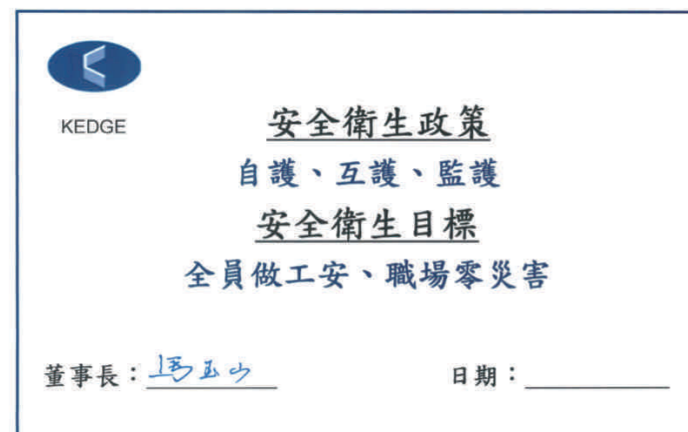
項目	2014年	2015年	2016年
新進率	30.60%	31.30%	41.70%
離職率	21.35%	16.22%	20.62%



# 幸福防護罩

## 培育職安觀念，慢慢發芽 深耕職安文化，工地零職災

根基營造「根深基固」進一步演繹就是「根深紮實、基石穩固」，為民眾為社會起造安全依賴的建築我們責無旁貸。根基營造『以人為本、尊重生命、安全施工』的理念，堅持安全無虞為優先，提供安全與安心之工作場所，努力達成零職業傷亡的目標。



## 職安管理系統



根基營造本著品質與安全的根本精神，嚴格要求現場的施作風險，根基營造於2015年導入OHSAS及TOSHMS管理系統，並取得雙認證。2016年分別自主進行兩次職安系統檢證複查作業。透過風險識別與管理，於施工前進行風險評估分析，並推動相關計畫與管制辦法，把工安意外降至最低程度。將工安落實到每一個小細節是根基的最基本要求。

\* 檢證時間(1)6/16及6/28與(2)10/27-28共2次，皆取得合格認證。



## 職安專業證照

2016年甲級職業安全管理師新增2名，其他安衛相關課程受訓人數也都持續新增。

證照名稱	2015年	2016年
甲級職業安全管理師	4	6
甲級職業衛生管理師	2	2
乙級勞工安全衛生管理員	43	43
甲種勞工安全衛生業務主管	15	20
乙種勞工安全衛生業務主管	3	3
丙種勞工安全衛生業務主管	2	20
勞工安全衛生管理結訓	41	47



## 「危害預防」 - 風險評估審查作業流程

針對職業安全衛生法第23條各類立即危害及潛在危害，自行於作業前、中、後實施法定安全規劃、設施、設備人員防護、災害預防及人員設備管理、自動檢查和作業環境測定，並確保作業人員及場所安全衛生無虞。「危害預防」\_根基營造落實風險評估審查作業，由施工廠商及工地各主辦工程師提送該工項風險評鑑表，找出該工項潛在危害，經檢討後針對該項目分別採取危害的管控方式，以降低及預防安全衛生危害，避免工作場所職業災害發生。

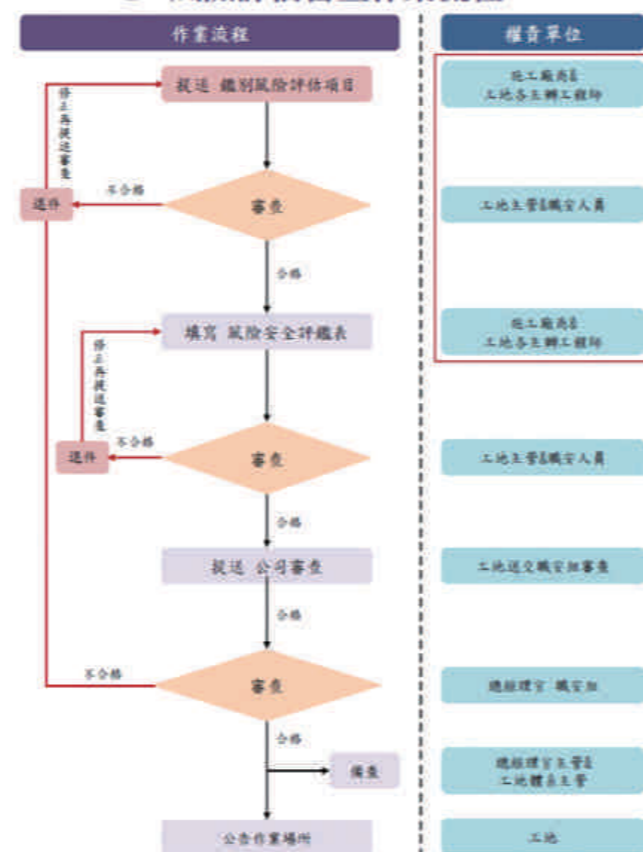
風險評估值分析表

風險評估值		嚴重度			
		重大	中等	輕微	
可能性	極為可能	3	9	6	3
	有可能	2	6	4	2
	可能性低	1	3	2	1

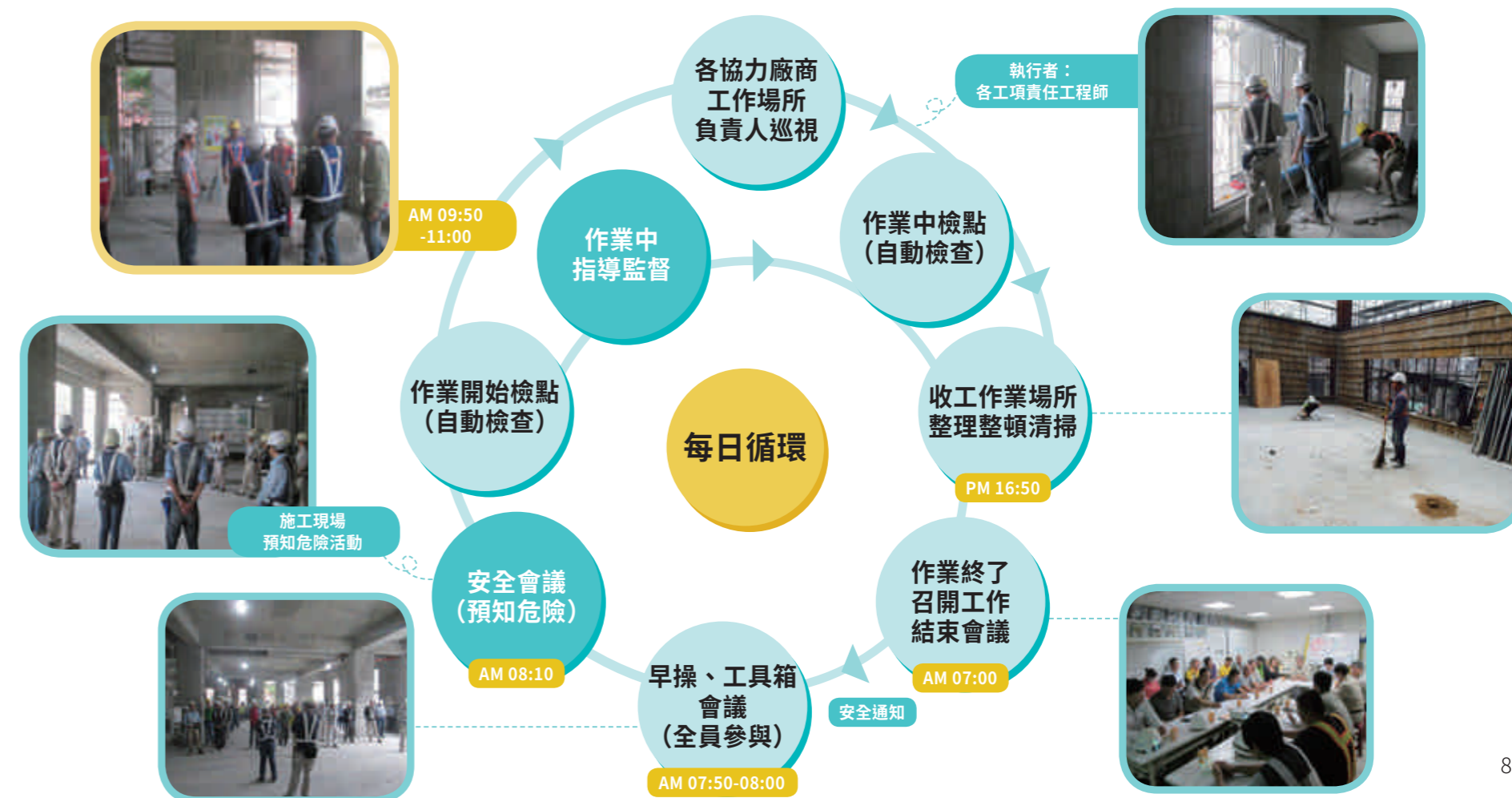
風險等級區分表

風險值	風險等級	內容	採取風險管控
6-9	R1 高度風險	有重大影響之問題	需立即採取預防措施
3-4	R2 中度風險	有影響之問題	需採取措施
1-2	R3 低度風險	可忽略之問題	無需採取措施

風險評估審查作業流程



## 工地現場職安衛管制流程 - 每日施工安全循環





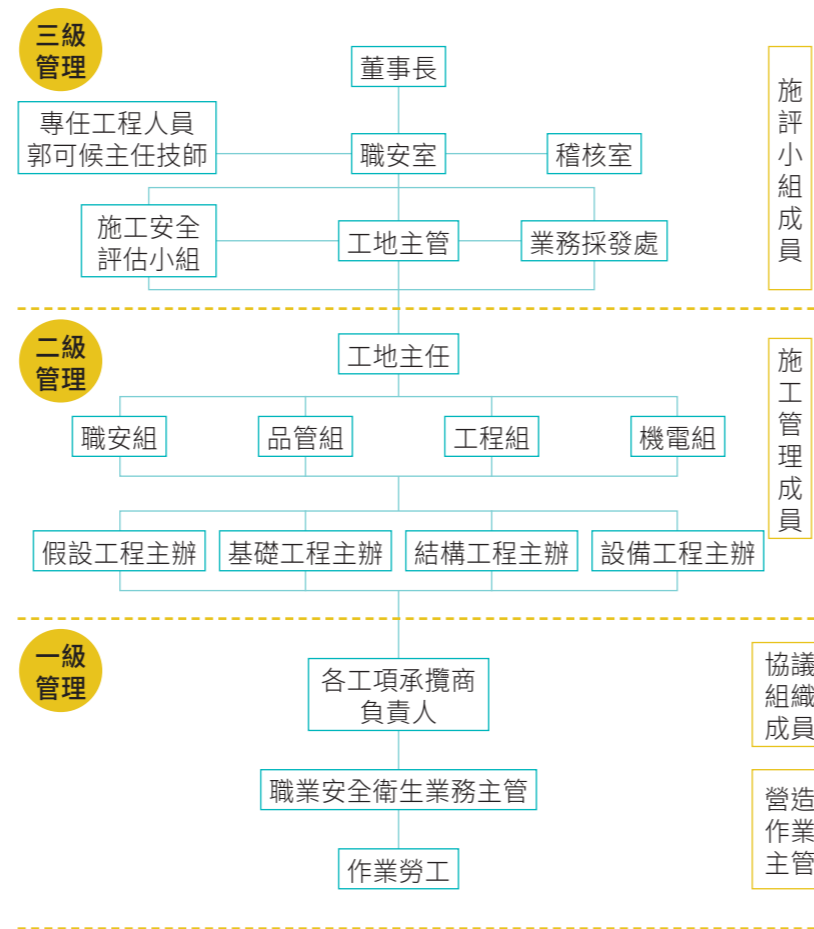
## 三級職安檢查機制

**一級 承包商自主檢查** 各工地分包商作業主管或領班執行自主管理作業

**二級 各工地自主管理檢查** 各工地應依據其勞工安全衛生管理計畫進行各項自動檢查作業

**三級 職安室督導管理檢查** 由職安室主管派員每月至少兩次至各工地進行督導檢查作業

執行督導作業時，督導人員必須注意到工地檢查文件與作業的落實度，並記錄於查核表中，督導結束後，督導人員必須和被督導工程師及工地主管進行檢討會議，針對督導缺失詳加說明並要求工地辦理缺失改善並將改善結果回報職安室，缺失須於三日內改善回覆完成。



## 工地違規事件

根基營造非常重視法令法規之符合性，嚴格要求專業人員遵守法規要求，除使用低噪音之設備執行工作及鋪設相關設備以改善道路污染之狀況，並僱用員工加強清掃以維持環境清潔，而去年度污染受罰之原因多為開挖工程產生之灰塵及砂石車污染工地附近道路所產生等，本公司已強化人員教育訓練與現場作業管制，避免類似事件再次發生。2016年因違反廢棄物清理法與空氣污染防制法，所受處分總額為新臺幣623千元。

## 強化全員職安的認知

根基營造持續辦理各項安全衛生教育訓練、宣導及演練。相關措施如下：

- 1 遵守安全衛生相關法令及其他要求事項，每半年實施辦公室或工作環境檢測，參與勞委會各分區勞動檢查所舉辦之相關活動。
- 2 設置符合法規標準之消防設備及消防隊員組織，每半年檢測設備狀況，按時申報年度消防設備安全檢查報告。
- 3 不定期進行勞工安全衛生教育訓練、宣導及演練，並鼓勵員工取得勞工安全衛生與消防相關證照。

## 職安教育訓練

根基營造各工地不定期舉辦教育訓練，並邀承商勞工一同參加相關課程，增強勞安觀念。

1. 2016年配合台北市職安卡推廣上課照片



2. 樹林案鋼構安衛教育訓練



3. 我們要打造一個更安全舒適的工作場所，以保護勞工的生命安全。



六小時教育訓練



新進人員DVD教育訓練



朝會宣導當日應注意事項



職安法施行教育訓練



突發狀況教育訓練



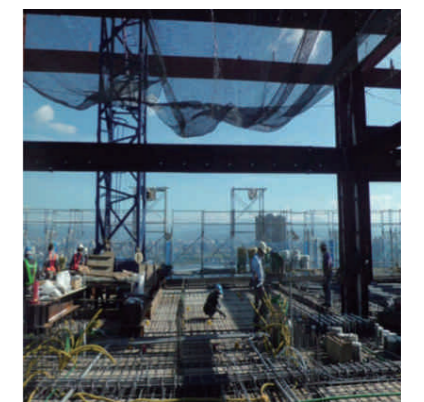
安全大會宣達次月安衛重點事項

## 優化工作環境

不論工程師或勞工，「全員參與」是根基職安衛管理系統之推行的宗旨，深耕職安文化不僅是於教育訓練，安全合適的工作環境也一直是我們努力的目標，落實5S環境物料整理整頓，讓工地現場井然有序，相關作法如下所示：

### 夏季熱危害預防設置

1. 結構體施工階段（鋼筋綁紮、模板組立）天氣氣溫超過30度C以上時，工地現場設置遮陽網（黑網）
2. 設置飲用水或桶裝水
3. 鹽片或鹽提供給勞工飲用



## 建築工地勞工休息區

建築工地勞工休息區，其設置標準：

1. 設置噴霧機、管路、噴頭
2. 設置桌子、椅子及乙種圍籬區隔
3. 執行「勞工休息區」設置



## 清潔用具收集歸定位

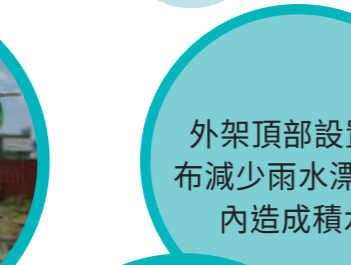
1. 設置工具箱收集清潔用具集中管理
2. 設置清潔工具鉤掛固定於牆面
3. 設置清潔工具車（含垃圾桶、滅火器、清潔用具、菸灰盒）



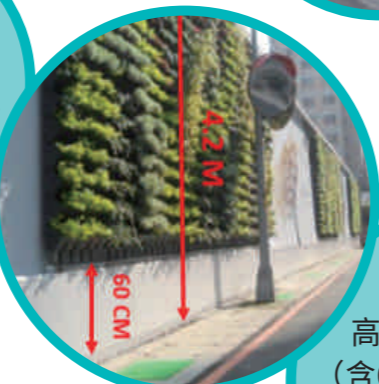
交通安全提醒：  
下班進入安全走廊  
提醒交通安全



個人防護具提醒：  
進入安全走廊提醒  
個人防護具



外架頂部設置帆布減少雨水漂進屋內造成積水



工區設置總高度4.2M之圍籬（含60cm防溢座），較一般圍籬更有助防止揚塵逸散

## 雜物工具車設置



## 清楚標示



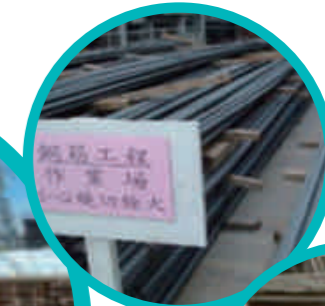
## 安全通道設置



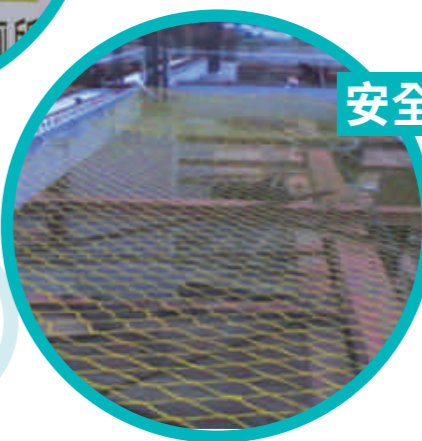
## 物料暫存區設置



大宗鋼筋設置襯墊、堆置整齊並標示



## 安全網掛鉤



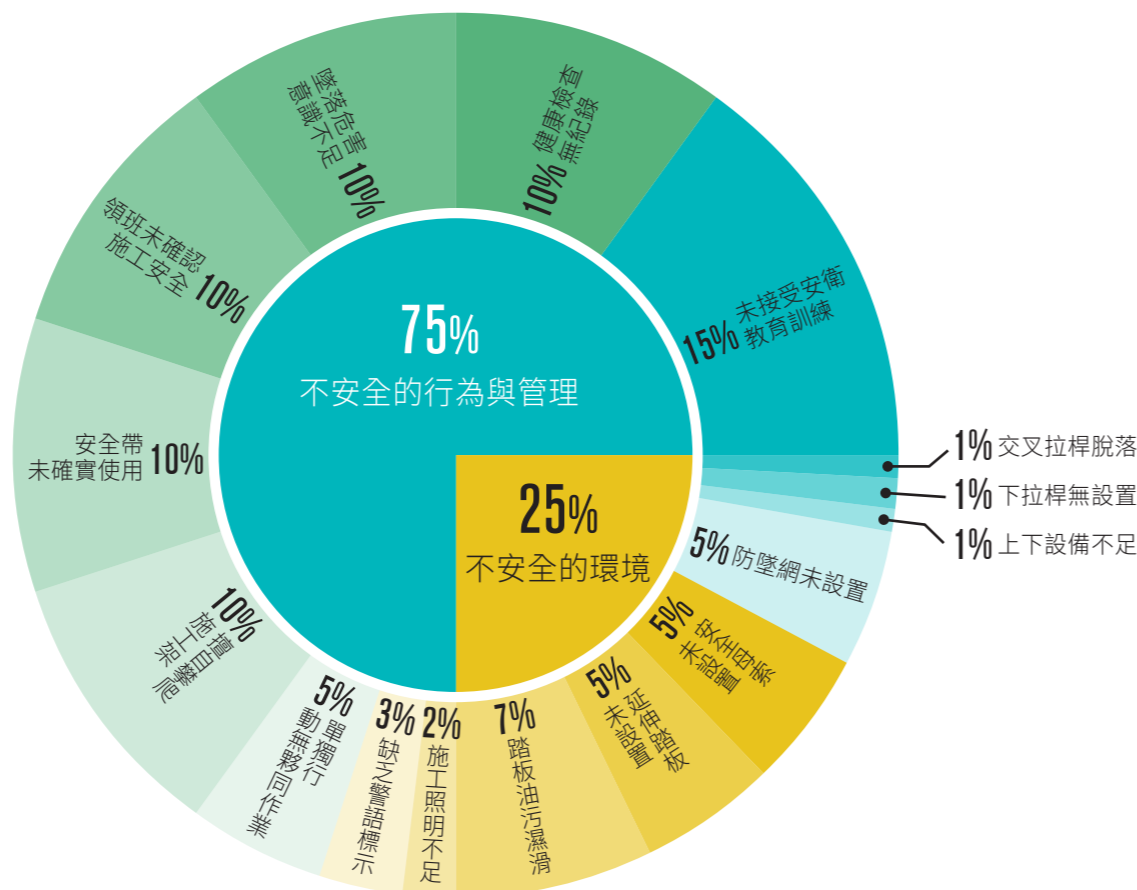
# 危險最小化，幸福最大化

## 工安意外統計

① 2016年雇用人員為零職災，依規定定期申報職安統計資料。

	雇用人數	總工作日數	總經歷工時	總缺勤時數(病假)	缺勤率	總損失 工作日數	失能傷害 頻率	失能傷害 嚴重率
2015	6,868 人次	145,078 日	1,160,624 時	3,397 時	0.29%	2015	0	0
2016	8,572 人次	176,433 日	1,411,464 時	3,106 時	0.22%	2016	0	0

② 承商部份，因應4月份大立光案墜落職災2人死亡之調查及3次復工審查：檢討職災原因、訂定工地改善對策及執行；強化TOSHMA認證於公司「全員參與」之職安政策，並由總經理等高階主管親自參與，展現保障勞工安全、落實職安管理的決心，終獲臺中市政府2016年6月16日同意復工。



## 2016 年度根基營造 職安委員會出席統計

	出席總人數	資方	勞方	勞方出席率
3月	16	10	6	38%
6月	13	8	5	38%
10月	14	8	6	43%
12月	19	12	7	37%

序	工地改善對策	頻率	負責人	單位	2016 年 6~12 月已完成	備註
1	設施檢查與改善	每日 * 作業別	主辦工程師	日	2,782	214*13
2	施工勞工進場管制	每日進場	職安工程師	次	214	酒測、平衡木
3	場內全體勞工健康檢查	1 次/年	職安工程師	次	1	5 / 16
4	定期安衛教育訓練	1 次/週	職安工程師	次	30	
5	非定期安慰教育訓練	發現不安全行為	職安工程師	次	112	
6	職安巡視	2 次/日	職安工程師	次	428	214*2
7	施工安全值星	1 人/週	副理/經理/協理	次	9 / 10 / 11	
8	固定協議組織會議	1 次/月	協理	次	7	
9	臨時協議組織會議	隨時	副理/經理/協理	次	11 / 16 / 8	

序	公司職安對策	頻率及內容	指導/主辦單位	單位	2016 年 6~12 月已完成	備註
1	健康檢查	公司職員 *1 次/年	董事長/福委會	人次	527	
2	安衛演練與觀摩	1 次/季	總經理/職安室	次	2	台九 C1 標 桃園 A19 案
3	積極參與勞檢組織及宣導教育訓練	配合勞檢單位	總經理/職安室	次	21	勞動部職安署 *8 北區促進會 *3 中區促進會 *2 南區促進會 *2 台北市勞檢處 *2 新北市勞檢處 *1 台中市勞檢處 *2 台南勞工局 *1
4	工安宣導會	工地別 *1 次/月	總經理/工地主管/工地職安組	次	66	11*6
5	進場勞工酒精測試	工地別 *2 次/日	工地主管/工地職安組	次	4,708	11*214*2






針對這次職災事件,我們改善並已實施推行的對策重點為以下四大項目：

- ① 立即調整施工安全管理組織
- ② 修訂三級管理權責執掌
- ③ 強化入場審核及增設電子化進場管制
- ④ 強化安衛管理、教育訓練制度



我們辦理全體勞工健康檢查，讓勞工及同仁都可檢試自己的身體狀況，並設置平衡木及酒測設備，控管不適任勞工不進入場區作業，更辦理多場教育訓練以提升勞工職安觀念。相關辦理作業照片如下：





## 暖心服務 企業永續用心， 售後永久服務

### 營造服務業

馬玉山董事長說：建築是『良心事業，更是百年大業』，從事營造業三十多年，我深刻體會到：「品質之於營建工程，就像誠信之於人一樣重要」。每蓋一棟房子就是一個責任，對每一位購屋者而言，房子是要住一輩子的『家』，建造者的責任當然也是一輩子的。公司把「品質」擺在第一位，對於營建品質的要求，是根基營造全體人員一輩子的堅持和追求至善至美不變的信念。

多年來，我們不斷創新建築營造定義，領先業界率先提出「永久售後服務」、設立「客服部」、營建業首家取得ISO品保認證、引進CRM客戶服務系統等，持續進化建築新思維、住宅觀與生活觀，為的就是要給客戶最好的服務、優質的居住品質，讓客戶住得安心、幸福。

我們以『用心』、『精緻』、『真誠』、『專業』的服務超越客戶的期待主動式服務，深知每項與顧客接觸的當下與細節都是服務，提升服務品質、創造差異化帶給購屋客戶感動，是我們根基營造永遠的使命。

### 售後永久服務

業界首創「售後永久服務」，讓購屋客戶得到永久的保障與安心。除了在交屋時交予客戶有水、電、建材、消防、保全及公共設施等相關設備，提供使用說明、出廠證明、保養維護期程等「交屋使用手冊」及「BIM交屋隨身碟」外，亦藉由CRM電腦系統化的管理，提供客戶即時的售後服務回應並記載。

根基建案均以慎重、嚴謹態度進行施工，若住戶在居住期間發生不良之狀況，將由專責單位權責辦理售後服務工作。接到住戶反應房屋相關問題時，會在24小時內完成聯繫，3天內會勘完成，配合客戶時間進行後續修繕處理，確保住戶權益，讓客戶感受到公司的極度重視而感動滿意，如下個案，最終獲得社區管委會的來函感謝。

公司在交屋及點交公設時更向住戶保證根基營造從原物料的選擇開始，主動或要求供應商提供原物料的檢驗證明，如鋼筋無輻射污染證明、混凝土無含氯離子證明及未使用海砂屋等之檢測報告，以確保根基所蓋的房子是絕對健康與安全無虞的，而在2016年根基營造未有任何違反健康與安全法規的事件發生。

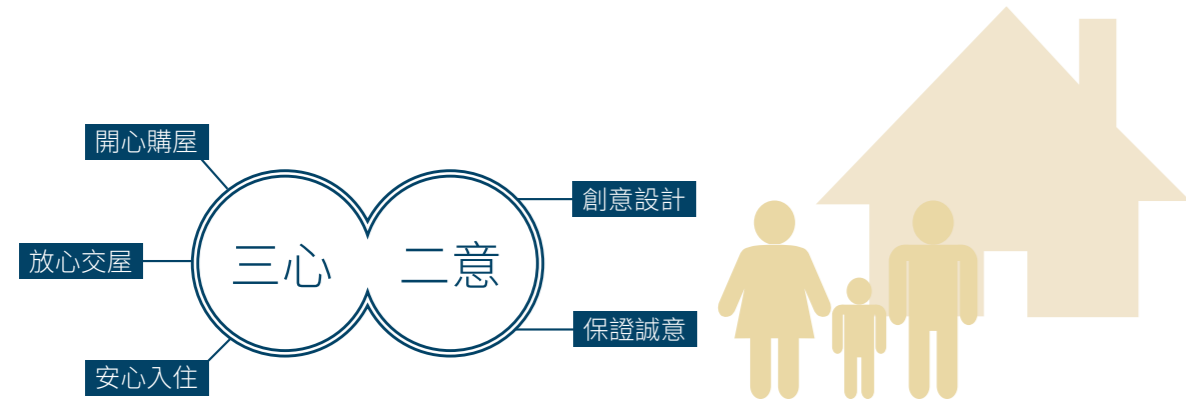


## 服務型營造 · 優質精緻服務

有別於業界，根基客服部致力讓每位客戶感受高附加價值的服務，即使在施工現場「客戶變更」或「灌漿參訪」的作業活動，永遠都以溫馨和舒適的『客戶服務中心』迎接每位蒞臨的貴賓，客戶優先、服務貼心、賓至如歸的接觸，為的是以精緻服務超越客戶原先對現場環境的期待，展現魅力於服務，讓滿意推升為感動。

## 打造三心二意服務型營造

三心：開心購屋、放心交屋、安心入住  
二意：創意設計、保證誠意



### 貼心購屋流程



諮詢服務提供  
協助期款通知繳納  
協助貸款對保過戶程序  
室內裝修諮詢



居家生活諮詢(交屋手冊)  
嚴密的保全警衛  
協助成立管委會  
第三者公設查驗  
社區設備教育訓練  
交屋資料

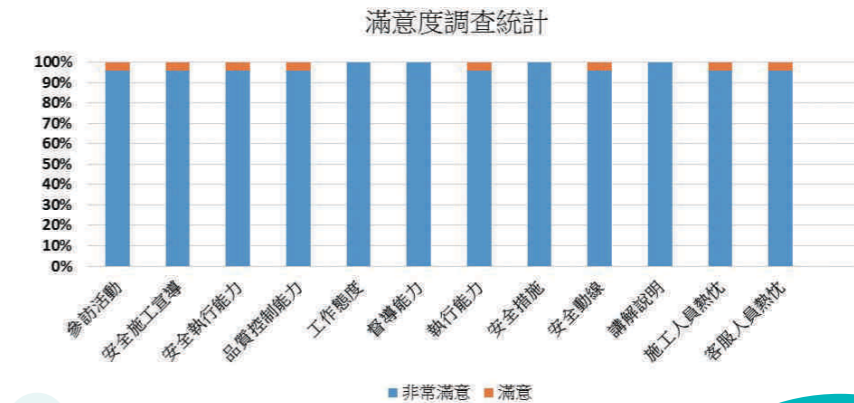


保固期內售後服務(CRM系統)  
客戶服務(0800-050-888)  
公設健診  
基金會活動參與  
DIY活動  
永久的售服諮詢

## 2016 年度灌漿參訪

冠德風尚依施工進度舉辦灌漿參訪活動**6**次，客戶參與熱情度達**46%**。  
冠德麗境依施工進度舉辦灌漿參訪活動**3**次，客戶參與熱情度達**75%**。  
冠德美境依施工進度舉辦灌漿參訪活動**1**次，客戶參與熱情度達**100%**。  
冠德愛閱依施工進度舉辦灌漿參訪活動**11**次，客戶參與熱情度達**61%**。

客戶滿意度調查統計  
分析如右：



愛閱客戶觀看混凝土  
氯離子含量檢測情形



風尚客戶確認混凝土  
氯含量數值是否  
在規定範圍內



愛閱客戶觀看混凝土  
坍度試驗情形

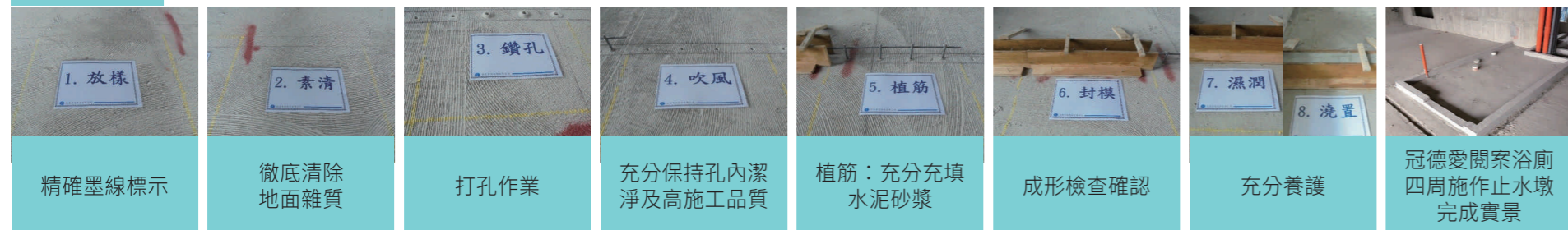


冠德風尚		冠德麗境		冠德美境		冠德愛閱	
滿意	非常滿意	滿意	非常滿意	滿意	非常滿意	滿意	非常滿意
1. 參訪人員服務態度親切	<input type="checkbox"/>	<input type="checkbox"/>	<input type="checkbox"/>	<input type="checkbox"/>	<input type="checkbox"/>	<input type="checkbox"/>	<input type="checkbox"/>
2. 現場解說清楚	<input type="checkbox"/>	<input type="checkbox"/>	<input type="checkbox"/>	<input type="checkbox"/>	<input type="checkbox"/>	<input type="checkbox"/>	<input type="checkbox"/>
3. 現場人員專業知識	<input type="checkbox"/>	<input type="checkbox"/>	<input type="checkbox"/>	<input type="checkbox"/>	<input type="checkbox"/>	<input type="checkbox"/>	<input type="checkbox"/>
4. 現場安全設施完善	<input type="checkbox"/>	<input type="checkbox"/>	<input type="checkbox"/>	<input type="checkbox"/>	<input type="checkbox"/>	<input type="checkbox"/>	<input type="checkbox"/>
5. 現場安全動線清晰	<input type="checkbox"/>	<input type="checkbox"/>	<input type="checkbox"/>	<input type="checkbox"/>	<input type="checkbox"/>	<input type="checkbox"/>	<input type="checkbox"/>
6. 現場人員熱忱	<input type="checkbox"/>	<input type="checkbox"/>	<input type="checkbox"/>	<input type="checkbox"/>	<input type="checkbox"/>	<input type="checkbox"/>	<input type="checkbox"/>
7. 現場人員專業知識	<input type="checkbox"/>	<input type="checkbox"/>	<input type="checkbox"/>	<input type="checkbox"/>	<input type="checkbox"/>	<input type="checkbox"/>	<input type="checkbox"/>
8. 現場人員服務態度親切	<input type="checkbox"/>	<input type="checkbox"/>	<input type="checkbox"/>	<input type="checkbox"/>	<input type="checkbox"/>	<input type="checkbox"/>	<input type="checkbox"/>
9. 現場解說清楚	<input type="checkbox"/>	<input type="checkbox"/>	<input type="checkbox"/>	<input type="checkbox"/>	<input type="checkbox"/>	<input type="checkbox"/>	<input type="checkbox"/>
10. 現場人員專業知識	<input type="checkbox"/>	<input type="checkbox"/>	<input type="checkbox"/>	<input type="checkbox"/>	<input type="checkbox"/>	<input type="checkbox"/>	<input type="checkbox"/>
11. 現場安全設施完善	<input type="checkbox"/>	<input type="checkbox"/>	<input type="checkbox"/>	<input type="checkbox"/>	<input type="checkbox"/>	<input type="checkbox"/>	<input type="checkbox"/>
12. 現場安全動線清晰	<input type="checkbox"/>	<input type="checkbox"/>	<input type="checkbox"/>	<input type="checkbox"/>	<input type="checkbox"/>	<input type="checkbox"/>	<input type="checkbox"/>
13. 現場人員熱忱	<input type="checkbox"/>	<input type="checkbox"/>	<input type="checkbox"/>	<input type="checkbox"/>	<input type="checkbox"/>	<input type="checkbox"/>	<input type="checkbox"/>
14. 現場人員專業知識	<input type="checkbox"/>	<input type="checkbox"/>	<input type="checkbox"/>	<input type="checkbox"/>	<input type="checkbox"/>	<input type="checkbox"/>	<input type="checkbox"/>
15. 現場人員服務態度親切	<input type="checkbox"/>	<input type="checkbox"/>	<input type="checkbox"/>	<input type="checkbox"/>	<input type="checkbox"/>	<input type="checkbox"/>	<input type="checkbox"/>
16. 現場解說清楚	<input type="checkbox"/>	<input type="checkbox"/>	<input type="checkbox"/>	<input type="checkbox"/>	<input type="checkbox"/>	<input type="checkbox"/>	<input type="checkbox"/>
17. 現場人員專業知識	<input type="checkbox"/>	<input type="checkbox"/>	<input type="checkbox"/>	<input type="checkbox"/>	<input type="checkbox"/>	<input type="checkbox"/>	<input type="checkbox"/>
18. 現場人員服務態度親切	<input type="checkbox"/>	<input type="checkbox"/>	<input type="checkbox"/>	<input type="checkbox"/>	<input type="checkbox"/>	<input type="checkbox"/>	<input type="checkbox"/>
19. 現場解說清楚	<input type="checkbox"/>	<input type="checkbox"/>	<input type="checkbox"/>	<input type="checkbox"/>	<input type="checkbox"/>	<input type="checkbox"/>	<input type="checkbox"/>
20. 現場人員專業知識	<input type="checkbox"/>	<input type="checkbox"/>	<input type="checkbox"/>	<input type="checkbox"/>	<input type="checkbox"/>	<input type="checkbox"/>	<input type="checkbox"/>
21. 現場安全設施完善	<input type="checkbox"/>	<input type="checkbox"/>	<input type="checkbox"/>	<input type="checkbox"/>	<input type="checkbox"/>	<input type="checkbox"/>	<input type="checkbox"/>
22. 現場安全動線清晰	<input type="checkbox"/>	<input type="checkbox"/>	<input type="checkbox"/>	<input type="checkbox"/>	<input type="checkbox"/>	<input type="checkbox"/>	<input type="checkbox"/>
23. 現場人員熱忱	<input type="checkbox"/>	<input type="checkbox"/>	<input type="checkbox"/>	<input type="checkbox"/>	<input type="checkbox"/>	<input type="checkbox"/>	<input type="checkbox"/>
24. 現場人員專業知識	<input type="checkbox"/>	<input type="checkbox"/>	<input type="checkbox"/>	<input type="checkbox"/>	<input type="checkbox"/>	<input type="checkbox"/>	<input type="checkbox"/>
25. 現場人員服務態度親切	<input type="checkbox"/>	<input type="checkbox"/>	<input type="checkbox"/>	<input type="checkbox"/>	<input type="checkbox"/>	<input type="checkbox"/>	<input type="checkbox"/>
26. 現場解說清楚	<input type="checkbox"/>	<input type="checkbox"/>	<input type="checkbox"/>	<input type="checkbox"/>	<input type="checkbox"/>	<input type="checkbox"/>	<input type="checkbox"/>
27. 現場人員專業知識	<input type="checkbox"/>	<input type="checkbox"/>	<input type="checkbox"/>	<input type="checkbox"/>	<input type="checkbox"/>	<input type="checkbox"/>	<input type="checkbox"/>
28. 現場人員服務態度親切	<input type="checkbox"/>	<input type="checkbox"/>	<input type="checkbox"/>	<input type="checkbox"/>	<input type="checkbox"/>	<input type="checkbox"/>	<input type="checkbox"/>
29. 現場解說清楚	<input type="checkbox"/>	<input type="checkbox"/>	<input type="checkbox"/>	<input type="checkbox"/>	<input type="checkbox"/>	<input type="checkbox"/>	<input type="checkbox"/>
30. 現場人員專業知識	<input type="checkbox"/>	<input type="checkbox"/>	<input type="checkbox"/>	<input type="checkbox"/>	<input type="checkbox"/>	<input type="checkbox"/>	<input type="checkbox"/>

## 連設計師都沒想過的巧妙方法

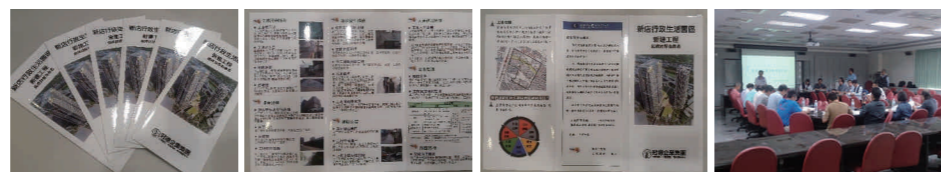
根基營造以誠信、嚴謹的態度面對客戶，針對施工過程中可能存在的各種施工細節，除要求契約規範條文內容明確、型號廠牌定義清楚外，亦規範標準施工圖和稽核辦法等項目，針對鋼筋綁紮間距及保護層是否與圖面相符等，我們亦指派專業技師與稽核專人進行查核，保障客戶權益。

### 止水墩小工法



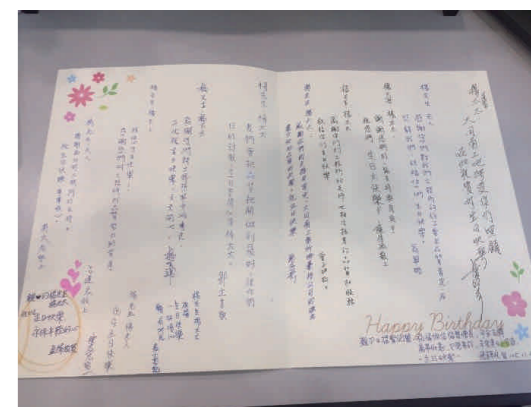
## 用心維護客戶與鄰房關係

根基營造為戮力落實企業社會責任，於建案開工前均會進行開工前之施工說明會，我們會依據「空氣污染」、「噪音減量」、「環境衛生」、「道路交管」、「人員管制」、「安全監測」、「防墜落物」等鄰房關心的事項，在施工期間所產生的環境衝擊製作『環境影響白皮書』提出防制對策，就算當天無法參加說明會的街坊鄰居，事後公司長官、同仁也會在適當時間，針對無法與會的鄰居到其住家進行一對一的說明，主要延續公司敦親睦鄰的宗旨和優良環保工地的傳統，對周邊住戶的生活品質干擾降到最低，維護並營造社區和諧和寧靜。



## 小故事

冠德愛閱為公司與地主的合建案，一般營造人對地主的既定印象總是不好，本建案一對夫妻除了是地主的身分，更是銷售戶，因土地是父母親創業成功的發源地，且合作的建商又經反覆評估，深值託付與信賴，當然也再自費購買，這對夫妻每天都到案場關心施工進度且不定時詢問施工上是否有遭遇鄰房的阻礙？協助排解溝通等關懷，在客戶購買當樓層灌漿參訪結束後的下午，客戶還貼心準備點心和飲料慰勞施工部同仁，說施工同仁好辛苦，甚至在大節慶時特地贈與工務所全體同仁禮盒共享，令施工部同仁充滿感激之情，更為客戶建造出好品質的建案，以不負客戶的愛載，在2016年適逢這對夫妻生日前幾日，施工部全體同仁為了表達深深感謝之意，特地書寫了卡片，客服同仁也發揮了繪畫天份增添卡片內容並贈與客戶，當天由施工部黃明東經理和客服部靜玫、盈潔代表所有同仁到客戶家中拜訪，表達誠摯祝福的心意，這份由施工同仁與客戶建立起的特殊情感，相信是這一輩子美好的回憶。



# 滿意度 深植你心

## 重視客戶需求及實施滿意度調查

秉持『精緻工程，顧客滿意』觀念，根基營造從設計、施工到維護，均嚴謹要求內部員工負起品質的基本責任，並謹慎面對外部顧客回饋的意見。因此，公司特別設置0800專用電話、電子郵件、傳真等管道，方便顧客隨時反應寶貴的建議，除了外部顧客的意見，公司亦實施個案「客變服務客戶滿意度調查紀錄表」，作為服務品質的改善方針，如此有助於進一步瞭解各專案的問題及優劣勢，客服人員以「耐心」、「用心」、「細心」、「專業」收服客戶的心，讓極大多數客戶均給與非常滿意的高分評價。

### ※ 個案客戶變更滿意度調查分數分析：

案名	服務態度	專業技能	處理時效	服務內容	選色選樣	規劃設計	問卷平均總分數
冠德風尚	98.8	99.4	98.8	99.4	98.8	97.6	98.8
冠德美境	99.0	99.0	98.2	98.0	96.4	95.7	97.7
冠德麗境	98.7	99.4	98.8	99.4	98.8	97.6	97.8

### 冠德風尚客變滿意度調查



冠德美境客戶變更作業情形



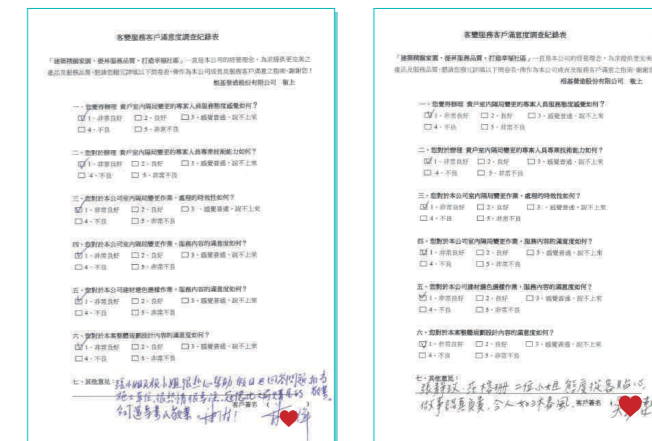
冠德麗境客變建材選色情形



冠德風尚客變建材選色作業情形



冠德美境客變建材選色



## 保障客戶隱私

根基營造於服務及建案施工過程中，需接觸及建置顧客個人資訊歸檔保存，而為確保營運及強化顧客資訊安全，針對系統進行模擬演練正常化及記錄，在系統控管部分，並導入CRM資源管理系統，包括軟體安全管理、周邊裝置安全管理，及檔案目錄監控管理等，確保客戶機密資訊不外漏。2016年未有疑似個資洩密申訴案件，我們亦未有接獲經客戶及主管機關證實，根基營造有侵犯顧客隱私權或遺失顧客資料的相關投訴事件。

## 獨立保證意見聲明書

### 根基營造 2016 企業社會責任報告書

英國標準協會與根基營造股份有限公司(簡稱根基營造)為相互獨立的公司，英國標準協會除了針對根基營造 2016 企業社會責任報告書進行評估和查證外，與根基營造並無任何財務上的關係。

本獨立保證意見聲明書的目的，僅作為對下列有關根基營造 2016 企業社會責任報告書所界定範圍內的相關事項進行保證之結論，而不作為其他之用途。除對查證事實提出獨立保證意見聲明書外，對於關於其他目的之使用，或閱讀此獨立保證意見聲明書的任何人，英國標準協會並不負有或承擔任何有法律或其他之責任。

本獨立保證意見聲明書係基於根基營造提供予英國標準協會之相關資訊審查所作出之結論，因此審查範圍乃基於並侷限在這些提供的資訊內容之內，英國標準協會認為這些資訊內容都是完整且準確的。

對於這份獨立保證意見聲明書所載內容或相關事項之任何疑問，將由根基營造一併回覆。

#### 查證範圍

根基營造與英國標準協會協議的查證範圍包括：

1. 本查證作業範疇與根基營造 2016 企業社會責任報告書揭露之報告範疇一致。
2. 依照 AA1000 保證標準(2008)的第 1 應用類型評估根基營造遵循 AA1000 當責性原則標準的本質和程度，不包括對於報告書揭露的資訊/數據之可信賴度的查證。

本聲明書以英文作成並已翻譯為中文以供參考。

#### 意見聲明

我們總結根基營造 2016 企業社會責任報告書內容，對於根基營造的相關運作與績效則提供了一個公平的觀點。基於保證範圍限制事項、根基營造所提供資訊與數據以及抽樣之測試，此報告書並無重大的不實陳述。我們相信有關根基營造 2016 年度的經濟、社會及環境等績效指標是被正確無誤地呈現。報告書所揭露的績效指標展現了根基營造對識別利害關係人的努力。

我們的工作是由一組具有依據 AA1000 保證標準(2008)查證能力之團隊執行，以及策劃和執行這部分的工作，以獲得必要的訊息資料及說明。我們認為就根基營造所提供的足夠證據，表明其依據 AA1000 保證標準(2008)的報告方法與他們的自我聲明符合全球永續性報告 G4 版指南核心選項係屬公允的。

#### 查證方法

為了收集與作成結論有關的證據，我們執行了以下工作：

- 對來自外部團體的議題相關於政策進行高階管理層訪談，以確認本報告書中聲明書的合適性
- 與管理者討論有關利害關係人參與的方式，然而，我們並無直接接觸外部利害關係人
- 訪談 19 位與永續性管理、報告書編製及資訊提供有關的員工
- 審查有關組織的關鍵性發展
- 審查內部稽核的發現
- 審查報告書中所作宣告的支持性證據
- 針對公司報告書及其相關 AA1000 保證標準(2008)中描述有關包容性、重大性及回應性原則的流程管理進行審查

#### 結論

針對包容性、重大性及回應性之 AA1000 當責性原則與全球永續性報告 G4 版指南的詳細審查結果如下：

#### 包容性

2016 年度報告書反映出根基營造持續尋求利害關係人的參與，以發展及達成對企業社會責任具有責任且策略性的回應。此系統正被發展以產生必要的資訊。報告書中已公正地報告與揭露經濟、社會和環境的訊息，足以支持適當的計畫與目標設定。以我們的專業意見而言，這份報告書涵蓋了根基營造的包容性議題。

#### 重大性

根基營造已於公司層級建立程序，依據對公司永續發展的影響程度與建立的準則，對各部門所識別出來的相關議題，建立執行的優先順序。因此，重大性永續議題已完整分析並揭露永續經營相關資訊，使利害關係人得以對公司的管理與績效進行判斷。以我們的專業意見而言，這份報告書適切地涵蓋了根基營造的重大性議題。

#### 回應性

根基營造執行來自利害關係人的期待與看法之回應。根基營造已發展相關道德政策，作為提供進一步回應利害關係人的機會，並能對利害關係人所關切之議題作出及時性回應。以我們的專業意見而言，這份報告書涵蓋了根基營造的回應性議題。

#### 全球永續性報告指南

根基營造提供有關遵循全球永續性報告 G4 版指南(GRI G4)的自我宣告，其相當於核心選項(每個識別出之重大考量面至少揭露一個績效指標)的相關資料。基於審查的結果，我們確認報告書中參照 GRI 的社會責任與永續發展的相關指標已被報告、部分報告或省略。以我們的專業意見而言，此自我宣告涵蓋了根基營造的社會責任與永續性議題。

#### 保證等級

依據 AA1000 保證標準(2008)我們審查本聲明書為中度保證等級，如同本聲明書中所描述的範圍與方法。

#### 責任

這份企業社會責任報告書所屬責任，如同責任信中所宣稱，為根基營造負責人所有。我們的責任為基於所描述的範圍與方法，提供專業意見並提供利害關係人一個獨立的保證意見聲明書。

#### 能力與獨立性

英國標準協會於 1901 年成立，為全球標準與驗證的領導者。本查證團隊係由其專業背景，且接受過如 AA 1000AS、ISO 14001、OHSAS 18001、ISO 14064 及 ISO 9001 之一系列永續性、環境及社會等管理標準的訓練，具有主導稽核員與碳足跡查證員資格之成員組成。本保證係依據 BSI 公平交易準則執行。

For and on behalf of BSI:



Peter Pu  
Managing Director BSI Taiwan  
2017-08-02



AA1000  
Licensed Assurance Provider  
000-4

Taiwan Headquarters: 5th Floor, No. 39, Ji-Hu Rd., Nei-Hu Dist., Taipei 114, Taiwan, R.O.C.

BSI Taiwan is a subsidiary of British Standards Institution.

## INDEPENDENT ASSURANCE OPINION STATEMENT

### Kedge Construction Co., Ltd. 2016 Corporate Social Responsibility Report

The British Standards Institution is independent to Kedge Construction Co., Ltd. (hereafter referred to as Kedge Construction in this statement) and has no financial interest in the operation of Kedge Construction other than for the assessment and assurance of this report.

This independent assurance opinion statement has been prepared for Kedge Construction only for the purposes of assuring its statements relating to its corporate social responsibility (CSR), more particularly described in the Scope below. It was not prepared for any other purpose. The British Standards Institution will not, in providing this independent assurance opinion statement, accept or assume responsibility (legal or otherwise) or accept liability for or in connection with any other purpose for which it may be used, or to any person by whom the independent assurance opinion statement may be read.

This independent assurance opinion statement is prepared on the basis of review by the British Standards Institution of information presented to it by Kedge Construction. The review does not extend beyond such information and is solely based on it. In performing such review, the British Standards Institution has assumed that all such information is complete and accurate.

Any queries that may arise by virtue of this independent assurance opinion statement or matters relating to it should be addressed to Kedge Construction only.

#### Scope

The scope of engagement agreed upon with Kedge Construction includes the followings:

1. The assurance scope is consistent with the description of Kedge Construction Co., Ltd. 2016 Corporate Social Responsibility Report.
2. The evaluation of the nature and extent of the Kedge Construction's adherence to all three AA1000 AccountAbility Principles in this report as conducted in accordance with type 1 of AA1000AS (2008) assurance engagement and therefore, the information/data disclosed in the report is not verified through the verification process.

This statement was prepared in English and translated into Chinese for reference only.

#### Opinion Statement

We conclude that the Kedge Construction Co., Ltd. 2016 Corporate Social Responsibility Report provides a fair view of the Kedge Construction CSR programmes and performances during 2016. The CSR report subject to assurance is free from material misstatement based upon testing within the limitations of the scope of the assurance, the information and data provided by the Kedge Construction and the sample taken. We believe that the 2016 economic, social and environmental performance indicators are fairly represented. The CSR performance indicators disclosed in the report demonstrate Kedge Construction's efforts recognized by its stakeholders.

Our work was carried out by a team of CSR report assurors in accordance with the AA1000 Assurance Standard (2008). We planned and performed this part of our work to obtain the necessary information and explanations we considered to provide sufficient evidence that Kedge Construction's description of their approach to AA1000 Assurance Standard and their self-declaration of 'in accordance' with the GRI G4 guidelines: the Core option were fairly stated.

#### Methodology

Our work was designed to gather evidence on which to base our conclusion. We undertook the following activities:

- a top level review of issues raised by external parties that could be relevant to Kedge Construction's policies to provide a check on the appropriateness of statements made in the report.
- discussion with managers on approach to stakeholder engagement. However, we had no direct contact with external stakeholders.
- 19 interviews with staffs involved in sustainability management, report preparation and provision of report information were carried out.
- review of key organizational developments.
- review of the findings of internal audits.
- review of supporting evidence for claims made in the reports.
- an assessment of the organization's reporting and management processes concerning this reporting against the principles of Inclusivity, Materiality and Responsiveness as described in the AA1000 AccountAbility Principles Standard (2008).

#### Conclusions

A detailed review against the AA1000 AccountAbility Principles of Inclusivity, Materiality and Responsiveness and the GRI G4 guidelines is set out below:

#### Inclusivity

This report has reflected a fact that Kedge Construction has continually made a commitment to its stakeholders, as the participation of stakeholders has been conducted in developing and achieving an accountable and strategic response to sustainability. The reporting systems are being developed to deliver the required information. There are fair reporting and disclosures for economic, social and environmental information in this report, so that appropriate planning and target-setting can be supported. In our professional opinion the report covers the Kedge Construction's inclusivity issues.

#### Materiality

Kedge Construction publishes sustainability information that enables its stakeholders to make informed judgements about the organization's management and performance. In our professional opinion the report covers the Kedge Construction's material issues.

#### Responsiveness

Kedge Construction has implemented the practice to respond to the expectations and perceptions of its stakeholders. An Ethical Policy for Kedge Construction is developed and provides the opportunity to further enhance Kedge Construction's responsiveness to stakeholder concerns. Issues that stakeholder concern about have been responded timely. In our professional opinion the report covers the Kedge Construction's responsiveness issues.

#### GRI-reporting

Kedge Construction provided us with their self-declaration of 'in accordance' with the G4 sustainability reporting guidelines: the Core option (at least one Indicator related to each identified material Aspect). Based on our review, we confirm that social responsibility and sustainable development indicators with reference to the GRI Index are reported, partially reported or omitted. In our professional opinion the self-declaration covers the Kedge Construction's social responsibility and sustainability issues.

#### Assurance level

The moderate level assurance provided is in accordance with AA1000 Assurance Standard (2008) in our review, as defined by the scope and methodology described in this statement.

#### Responsibility

This CSR report is the responsibility of the Kedge Construction's chairman as declared in his responsibility letter. Our responsibility is to provide an independent assurance opinion statement to stakeholders giving our professional opinion based on the scope and methodology described.

#### Competency and Independence

The assurance team was composed of Lead Auditors and Carbon Footprint Verifiers experienced in industrial sector, and trained in a range of sustainability, environmental and social standards including AA1000 AS, ISO14001, OHSAS18001, ISO14064 and ISO 9001. BSI is a leading global standards and assessment body founded in 1901. The assurance is carried out in line with the BSI Fair Trading Code of Practice.

For and on behalf of BSI:



Peter Pu  
Managing Director BSI Taiwan  
2017-08-02



AA1000  
Licensed Assurance Provider  
000-4

Taiwan Headquarters: 5th Floor, No. 39, Ji-Hu Rd., Nei-Hu Dist., Taipei 114, Taiwan, R.O.C.

BSI Taiwan is a subsidiary of British Standards Institution.

# GRI G4 指標對照索引

揭露狀況說明：●全部揭露 ○部分揭露

指標	揭露項目	揭露程度	章節頁碼	補充說明
<b>G4 一般標準揭露</b>				
<b>策略及分析</b>				
G4-1	提供組織最高決策者的聲明（如 CEO、董事長或等同的高階職位者），內容包含判斷與組織相關的永續性議題，及針對這些對組織具相關性的面向提出永續性策略	●	董事長的話 /P6	
G4-2	描述關鍵衝擊、風險及機會	●	風險管理 /P34	
<b>組織概況</b>				
G4-3	說明組織名稱	●	關於根基 /P22	
G4-4	說明主要品牌、產品與服務	●	關於根基 /P22	
G4-5	說明組織總部所在位置	●	關於本報告書 /P4	
G4-6	組織營運所在的國家數量及國家名（包括主要營運所在國或與永續發展議題有關的所在國）。	●	關於本報告書 /P4	
G4-7	所有權的性質與法律形式	●	關於根基 /P22	
G4-8	說明組織所提供服務的市場（包含地理細分、所服務的行業、客戶 / 受患者的類型）	●	在建及完工工程 /P33	
G4-9	說明組織規模	●	營運績效 /P29	
G4-10	按地區／國別、雇用類型、以及雇用合約，依性別進行總勞動力的細分	●	根基人大家庭：近三年員工統計 /P23.80	
G4-11	受集體協商協定保障之總員工數比例	●	根基人大家庭 /P23	無工會
G4-12	描述組織之供應鏈	●	供應商管理 /P40	
G4-13	報告期間有關組織規模、結構、所有權或供應鏈的任何重大變化	●	關於本報告書 /P4	無
G4-14	說明組織是否具有因應之預警方針或原則	●	風險管理 /P34	

G4-15	列出經組織簽署認可，而由外部所制定的經濟、環境與社會規章、原則或其他倡議	●	深耕職安文化 /P82-83	
G4-16	列出組織參與的公協會（如產業公協會）和國家或國際性倡議組織的會員資格，參與的方式	●	本公司參與之相關公協會 /P28	
<b>鑑別重大考量面與邊界</b>				
G4-17	列出組織合併財務報表或等同文件中所包含的所有實體。說明是否有在組織合併財務報表或等同文件中的實體未包含在此報告書中	●	關於本報告書 /P4	
G4-18	界定報告內容和考量面邊界的流程。組織如何依循「界定報告內容的原則	●	關於本報告書 /P4	
G4-19	列出所有在界定報告內容過程中所鑑別出的重大考量面	●	重大議題 /P16	
G4-20	針對每個重大考量面，說明組織內部在考量面上的邊界	●	重大議題 /P18-19	
G4-21	針對每個重大考量面，說明組織外部在考量面上的邊界	●	重大議題 /P18-19	
G4-22	說明對先前報告書中所提供之任何資訊有進行重編的影響及原因	●	關於本報告書 /P4	無顯著改變
G4-23	說明和先前報告期間相比，在範疇與考量面邊界上的顯著改變	●	關於本報告書 /P4	無顯著改變
<b>利害關係人議合</b>				
G4-24	列出組織進行議合的利害關係人群體	●	利害關係人溝通 /P12	
G4-25	就所議合的利害關係人，說明鑑別與選擇的方法	●	利害關係人溝通 /P12	
G4-26	說明與利害關係人議合的方式，包含依不同利害關係群體及形式的議合頻率，並說明任何的議合程序是否特別為編製此報告而進行	●	利害關係人溝通 /P12	
G4-27	說明經由利害關係人議合所提出之關鍵議題與關注事項，以及組織如何回應這些關鍵議題與關注事項，包括透過報告。說明提出每一關鍵議題與關注事項的利害關係人群體	●	利害關係人溝通 /P12	
<b>報告書基本資料</b>				
G4-28	所提供資訊的報告期間（如會計年度或日曆年度）	●	關於本報告書 /P4	
G4-29	上一次報告的日期（如果有）	●	關於本報告書 /P4	
G4-30	報告週期（如每年一次、兩年一次）	●	關於本報告書 /P4	

G4-31	提供可回答報告或內容相關問題的聯絡人	●	關於本報告書 /P4
G4-32	說明組織選擇的「依循」選項。說明針對所擇選項的 GRI 內容索引。如報告書經過外部保證 / 確信，請引述外部保證 / 確信報告。	●	關於本報告書 /P4
G4-33	在永續性報告附帶的確保報告中，說明機構為報告尋求外部確保的政策及現行措施	●	關於本報告書 /P4

#### 治理

G4-34	說明組織的治理結構，包括最高治理機構的委員會。鑑別哪些委員會分別負責經濟、環境及社會衝擊的決策	●	公司治理運作情形 / P25
G4-35	說明最高治理機構針對經濟、環境及社會議題，授權委任給高階管理階層與其他員工的流程	●	CSR 委員會 /P10
G4-36	說明組織是否任命經營管理階層負責經濟、環境和社會議題，並是否直接向最高治理機構報告	●	CSR 委員會 /P10
G4-37	說明利害關係人與最高治理機構在經濟、環境和社會議題上諮詢的流程。如果最高治理機構委派代理人進行諮詢，描述代理人為何及任何反饋給最高治理機構的流程	●	CSR 委員會 /P10
G4-38	按分類，說明最高治理機構及其委員會的組成	●	公司治理運作情形 / P25

#### 倫理與誠信

G4-56	描述組織之價值、原則、標準和行為規範，如行為準則和倫理守則	●	誠信廉潔的企業文化 / P24
-------	-------------------------------	---	-----------------

## G4 特定標準揭露

### 類別：經濟

#### 考量面：經濟績效

G4-EC1	組織所產生及分配的直接經濟價值	●	營運績效 /P29
G4-EC2	氣候變遷對組織活動所產生的財務影響及其他風險與機會	●	營運績效 /P29
G4-EC3	組織確定福利計畫義務的範圍	●	提升幸福指數 /P74

#### 考量面：市場形象

G4-EC6	在重要營運據點僱用當地居民為高階管理階層的比例	●	根基人大家庭 /P23
--------	-------------------------	---	-------------

#### 考量面：間接經濟衝擊

G4-EC7	基礎設備的投資與支援服務的發展及衝擊	●	在建及完工工程 /P33
G4-EC8	顯著的間接經濟衝擊，包括衝擊的程度	●	在建及完工工程 /P33

#### 考量面：採購實務

G4-EC9	於重要營運據點，採購支出來自當地供應商之比例	●	採購政策 /P48
--------	------------------------	---	-----------

### 類別：環境

#### 考量面：原物料

G4-EN1	所用原物料的重量或體積	●	採購政策 /P48
--------	-------------	---	-----------

#### 考量面：能源

G4-EN3	組織內部的能源消耗量	●	環境保護責任 /P50
G4-EN6	減少能源的消耗	◎	環境保護責任 /P50
G4-EN7	降低產品和服務的能源需求	◎	環境保護責任 /P50

#### 考量面：水

#### 考量面：生物多樣性

G4-EN11	組織所擁有、租賃、管理的營運據點或其鄰近地區位於環境保護區或其他高生物多樣性價值的地區	●	環境保護措施 /P54	2016 年工地皆無位在生態保育區
G4-EN12	描述組織的活動、產品及服務在生物多樣性方面，對保護區或其他高生物多樣性價值的地區之顯著衝擊	●	環境保護措施 /P54	
G4-EN13	受保護或復育的棲息地	◎	環境保護措施 /P54	

#### 考量面：排放

G4-EN16	能源間接溫室氣體排放量（範疇二）	●	碳足跡盤查計畫 /P53 環境保護責任從公司總部做起 p50
G4-EN19	減少溫室氣體的排放量	◎	碳足跡盤查計畫 /P53

#### 考量面：廢污水與廢棄物

G4-EN24	嚴重洩漏的總次數及總量	●	無
G4-EN25	說明組織運輸、輸入、輸出被「巴塞爾公約」附錄 I、II、III、VIII 視為有害廢棄物的物質之重量，以及運往國外的百分比	●	無

#### 考量面：產品和服務

G4-EN27	降低產品和服務對環境衝擊的程度	●	環境保護措施 /P54
---------	-----------------	---	-------------

#### 考量面：法規遵循

G4-EN29	違反環境法律和法規被處巨額罰款的金額，以及所受罰款以外之制裁的次數	●	工地違規事件 /P87
---------	-----------------------------------	---	-------------

#### 考量面：交通運輸



G4-EN30	為組織營運而運輸產品、其他商品、原料以及員工交通所產生的顯著環境衝擊	●	採購政策 /P48
<b>考量面：供應商環境評估</b>			
G4-EN32	採用環境標準篩選新供應商的比例	●	採購政策 /P48
<b>考量面：環境問題申訴機制</b>			
G4-EN34	經由正式申訴機制立案、處理和解決的環境衝擊申訴之數量	●	無

## 類別：社會

### 子類別：勞工實務與尊嚴勞動

<b>考量面：勞僱關係</b>			
G4-LA1	按年齡組別、性別及地區劃分新進員工和離職員工的總數及比例	●	歷年人員流動情況 / P81
G4-LA2	按重要營運據點劃分，只提供給全職員工（不包括臨時或兼職員工）的福利	●	健康職場與優質員工福利保障 /P78
G4-LA3	按性別劃分，育嬰假後復職和留任的比例	●	重視職場兩性平等 / P75
<b>考量面：職業健康與安全</b>			
G4-LA5	在正式的勞工健康與安全管理委員會中，協助監督和建議職業健康與安全相關規劃的勞方代表比例	●	員工健康管理，為員工健康把關 /P77
G4-LA6	按地區和性別劃分的工傷類別、工傷頻率、職業病、損失日數比例及缺勤率，以及因公死亡事故總數	●	工安意外統計 /P92
<b>考量面：訓練與教育</b>			
G4-LA9	按性別和員工類別劃分，每名員工每年接受訓練的平均時數	●	人才培育與發展 /P71
G4-LA10	強化員工持續受僱能力以及協助其管理退休生涯的職能管理與終生學習計畫	●	人才培育與發展 /P71
G4-LA11	按性別和員工類別劃分，接受定期績效及職涯發展檢視的員工比例	●	薪酬與績效 /P74
<b>考量面：員工多元化與平等機會</b>			
G4-LA12	按性別、年齡層、少數族群及其他多元化指標劃分，公司治理組織成員和各類員工的組成	◎	近三年員工人數及男女比率 /P80
<b>考量面：供應商勞工實務評估</b>			
G4-LA14	針對新供應商使用勞工實務準則篩選的比例	●	廠商評核統計表 /P44
G4-LA15	供應鏈對勞工實務有顯著實際或潛在的負面衝擊以及所採取的行動	◎	標準化的稽核流程 / P45

<b>考量面：勞工實務申訴機制</b>			
G4-LA16	經由正式申訴機制立案、處理和解決的勞工實務申訴的數量	●	無

### 子類別：人權

<b>考量面：不歧視</b>			
G4-HR3	歧視事件的總數，以及組織採取的改善行動	●	重視員工權益，提供員工申訴管道 /P75
<b>考量面：結社自由與集體協商</b>			
G4-HR4	已發現可能違反或嚴重危及結社自由及集體協商的營運據點或供應商，以及保障這些權利所採取的行動	◎	根基人大家庭 /P23
<b>考量面：童工</b>			
G4-HR5	已發現具有嚴重使用童工風險的營運據點和供應商，以及採取有助於杜絕使用童工的行動	◎	本公司未使用童工
<b>考量面：強迫與強制勞動</b>			
G4-HR6	已發現具有嚴重強迫或強制勞動事件風險的營運據點和供應商，以及有助於減少任何形式的強迫或強制勞動的行動	◎	無

### 子類別：社會

<b>考量面：當地社區</b>			
G4-SO1	營運據點中，已執行當地社區議合、衝擊評估和發展計畫的據點之百分比	●	綠色設計與環境保護 / P56
G4-SO2	對當地社區具有顯著實際或潛在負面衝擊的營運據點	●	綠色設計與環境保護 / P56
<b>考量面：反貪腐</b>			
G4-SO4	反貪腐政策和程序的溝通及訓練	●	誠信廉潔的企業文化 / P24
<b>考量面：法規遵循</b>			
G4-SO8	違反法規被處巨額罰款的金額，以及所受罰款以外之制裁的次數	●	無
<b>考量面：社會衝擊問題申訴機制</b>			
G4-SO11	經由正式申訴機制立案、處理和解決的社會衝擊申訴之數量	●	無

### 子類別：產品責任

**考量面：顧客的健康與安全**

G4-PR2	依結果分類，違反有關產品和服務在其生命週期內之健康與安全性衝擊的法規和自願性準則的事件總數	●		無
--------	---	---	--	---

**考量面：產品及服務標示**

G4-PR5	客戶滿意度調查的結果	●	重視客戶需求及實施滿意度調查 /P102	
--------	------------	---	----------------------	--

**考量面：顧客隱私**

G4-PR8	經證實與侵犯顧客隱私權或遺失顧客資料有關的投訴次數	●	保障客戶隱私 /P103	
--------	---------------------------	---	--------------	--

**考量面：法規遵循**

G4-PR9	因產品與服務的提供與使用而違反法律和規定被處巨額罰款的金額	●		無罰款發生
--------	-------------------------------	---	--	-------



根基營造  
KEDGE CONSTRUCTION

台北市 106 大安區和平東路三段 131 號 3 樓

TEL : 02-2378-6789

<http://www.kedge.com.tw/index.php>

統一編號 : 43876760